

JOURNÉES EUROPÉENNES DU PATRIMOINE

16/17 SEPTEMBRE
2023

AU CHÂTEAU DE LUNÉVILLE

ET DANS LE CADRE DE
L'OLYMPIADE CULTURELLE - PARIS 2024, DÉCOUVREZ

LA GRANDE PARADE

ATELIERS ET SPECTACLES DE CIRQUE CONTEMPORAIN

Programmation détaillée sur
chateauluneville.meurthe-et-moselle.fr



PRÉFET
DE LA RÉGION
GRAND EST

La Région
Grand Est **cirkeole**



Copyright © 2023 C&P 2023 - Tous droits réservés - Paris 2024

DOSSIER DE PRESSE

Éditos.....	4
Communiqué de presse	4
Une 40^e édition des Journées Européennes du Patrimoine sous le signe du « patrimoine vivant » et du « patrimoine du sport ».....	5
Programme	6
Découvertes insolites au château de Lunéville et au musée	6
Musée du château de Lunéville.....	6
Château.....	7
Dévoilement de la table-console de Germain Boffrand, un évènement exceptionnel	9
« La Grande Parade », au cœur des jardins du château de Lunéville dans le cadre de l'Olympiade Culturelle.....	10
L'Olympiade Culturelle : une exploration inédite des relations entre sport et culture	10
« La Grande Parade » en Meurthe-et-Moselle : le choix des arts du cirque pour cette Olympiade	10
Compagnies invitées.....	11
Programme de l'Olympiade Culturelle dans le parc des Bosquets.....	16
Informations pratiques.....	17
Coordonnées et accès.....	17
Contacts presse.....	18
Contact communication du château de Lunéville.....	18

Éditos

Dans le cadre de la 40^e édition des Journées Européennes du Patrimoine qui se tiendra les samedi 16 et dimanche 17 septembre, le château de Lunéville vous ouvre grand ses portes.

L'occasion de (re)découvrir l'exposition permanente mais également l'exposition temporaire « Paraître, Beauté(s) en représentation 18^e/21^e siècles », librement ou dans le cadre d'une visite guidée, sans oublier le dévoilement de la dernière acquisition du musée.

Exceptionnellement, vous pourrez également profiter de l'ouverture des appartements des demoiselles d'honneur, des sous-sols des appartements ducaux et du chantier de l'escalier nord. Une immersion au cœur d'un joyau patrimonial exceptionnel en restauration.

Le château de Lunéville accueillera également à cette occasion la Grande Parade, proposition artistique autour du nouveau cirque, organisée dans le cadre de l'Olympiade Culturelle. Cinq compagnies ainsi que les élèves de la classe préparatoire du Cirk'Eole prendront leurs quartiers dans le parc des Bosquets pour des représentations et ateliers.

Un programme riche et accessible à toutes et à tous gratuitement.

Chaynesse Khirouni

Présidente du Conseil départemental de Meurthe-et-Moselle

Sylvie Duval

Vice-présidente du Conseil départemental de Meurthe-et-Moselle, déléguée à la Culture et à l'Enseignement supérieur

Nous ne le savons pas toujours, mais dans sa recherche permanente de mise en lumière des compétences humaines, le mouvement olympique a fait la part belle à plusieurs disciplines artistiques. Et pas des moindres ! L'architecture. La peinture. La musique. La sculpture. Et la littérature ! Entre 1912 et 1948, des médailles étaient même décernées dans chacune de ces cinq disciplines artistiques pour des œuvres ayant un lien avec le sport. Représentons-nous un peu la scène ! Jeux Olympiques de Los Angeles, 1932 : « Et la médaille d'or de peinture est décernée à... Monsieur David Wallin, représentant de la Suède ! »

Allier l'art et le sport, « le muscle à l'esprit » comme le disait Pierre de Coubertin, est l'un des fondements de l'Olympisme. A l'occasion des Jeux de Paris 2024, art et sport dialoguent et s'enrichissent. Pour des Jeux ouverts, participatifs, fédérateurs et inclusifs, Paris 2024 encourage chacun : artistes, compagnies, associations, collectivités, clubs sportifs... à être acteur de la programmation culturelle des Jeux. Sur les territoires, dès aujourd'hui, la culture offre au plus grand nombre l'occasion de participer à l'Olympiade Culturelle grâce à la Grande Parade qui couvre tout le Grand Est dans une démarche festive, populaire, participative et inclusive.

Bonne fête du sport et de la Culture à tous !

Delphine Christophe

Directrice régionale des Affaires Culturelles Grand Est

Communiqué de presse

Les 16 et 17 septembre dans le cadre de la 40^e édition des Journées Européennes du Patrimoine sous le signe du « patrimoine vivant » et du « patrimoine du sport », le château de Lunéville organise une programmation exceptionnelle qui rejoint cette thématique. Cette année, ces journées seront couplées à la Grande Parade dans le cadre de l'Olympiade Culturelle Paris 2024.

L'équipe du château vous proposera des visites des expositions temporaires « Paraître, Beauté(s) en représentation 18^e/21^e siècles », « Élisabeth Charlotte (1676-1744), dans l'intimité du pouvoir », du parcours permanent et le dévoilement de la dernière acquisition du musée en chapelle pour les plus curieux.

Profitez aussi d'une ouverture exceptionnelle des appartements qu'occupaient les demoiselles d'honneur, des sous-sols des appartements ducaux, du chantier de l'escalier nord et des jardins. Une immersion au cœur de ce joyau titanesque pour y découvrir les espaces les plus insolites !

Cinq compagnies de cirque contemporain ainsi que les élèves de la classe préparatoire programmés par le Cirk'Eole et la DRAC Grand Est prendront place dans le parc des Bosquets pour des représentations et ateliers pendant 2 jours.

Toute la programmation et les visites sont adaptées aux familles !

Tout est accessible gratuitement dans la limite des places disponibles sur réservation sur place uniquement.

L'équipe du château de Lunéville.

Une 40^e édition des Journées Européennes du Patrimoine sous le signe du « patrimoine vivant » et du « patrimoine du sport »

Les Journées Européennes du patrimoine : de quoi s'agit-il ?

Les journées du patrimoine sont proposées pour la première fois le 23 septembre 1984 grâce à l'impulsion du Ministre de la culture Jack Lang sous la forme de « Journées portes ouvertes dans les monuments historiques ». Dès l'année suivante, le Ministre français propose au Conseil de l'Europe de rendre cette initiative européenne. Ainsi, en 1999, les « Journées Européennes du Patrimoine » sont créées : un programme conjoint du Conseil de l'Europe et de la commission Européenne auquel une cinquantaine de pays européens participent chaque année autour d'un thème commun. L'objectif de cette manifestation est de mettre en avant le patrimoine commun de l'Europe et faire découvrir au public la richesse et la diversité de notre patrimoine au travers de l'ouverture de sites habituellement fermés à la visite ou en y proposant des événements inédits.

Le week-end du 16 au 17 septembre 2023, en France, se déroulera la 40^e édition des Journées Européennes du Patrimoine qui sera consacrée au « Patrimoine vivant » et au « Patrimoine du sport ». Cette double thématique retenue pour l'édition 2023 s'inscrit dans une double actualité : le 20^e anniversaire de la convention UNESCO pour la sauvegarde du patrimoine culturel immatériel et l'Olympiade Culturelle qui accompagne les Jeux olympiques et paralympiques de Paris 2024.

Patrimoine vivant

Le 17 octobre 2003, l'UNESCO adoptait une convention pour la sauvegarde du patrimoine culturel immatériel, comprenant des pratiques comme les chants, danses savoir-faire, etc. Honorer ce patrimoine vivant pour les États célébrant les Journées Européennes du Patrimoine réaffirme leur volonté de rapprocher les citoyens en mettant en valeur la richesse et la diversité culturelle de l'Europe. Le patrimoine vivant renvoie à des pratiques, des connaissances transmises d'une génération à une autre. Sa célébration est aussi l'occasion de valoriser les métiers d'art et le savoir-faire des femmes et des hommes qui travaillent à la conservation et la restauration du patrimoine matériel. Ce thème prend donc une résonance toute particulière au château de Lunéville en cours de restauration et dont le projet valorise les métiers d'art.

Patrimoine du sport

Dans tout le territoire, les nombreux sites constituant le patrimoine sportif seront ouverts à la visite des expositions seront organisées, mettant à l'honneur les collections d'objets et d'œuvres qui témoignent de la place grandissante du sport dans nos vies. En valorisant le patrimoine du sport, les Journées Européennes du Patrimoine contribuent à l'Olympiade Culturelle, qui accompagne, les Jeux olympiques et paralympiques de Paris 2024.

À Lunéville, la programmation, proposée par le Cirk'Eole et soutenue par le DRAC Grand Est (voir p.8) dans le cadre de l'Olympiade Culturelle, célèbre un patrimoine à la fois sportif et vivant qui s'inscrit parfaitement dans la thématique de cette 40^e édition des Journées Européennes du Patrimoine.

Programme

Découvertes insolites au château de Lunéville et au musée



© G. Berger-CD54

Musée du château de Lunéville

- **Visite guidée** (Sur réservation) | « Paraître, beauté en représentation 18^e/21^e siècles »
 - Lieu : Salle de la Livrée
 - Horaires : 10h30 / 11h30 / 14h30 / 15h30 / 16h30 / 17h30
- **Visite libre** | « La duchesse Élisabeth-Charlotte (1676-1744), dans l'intimité du pouvoir »
 - Horaires : De 10h à 12h30 et de 13h30 à 18h
- **Visite libre** | « Les belles heures du château de Lunéville » (parcours permanent)
 - De 10h à 12h30 et de 13h30 à 18h
- **Événement** | Dévoilement de la dernière acquisition majeure du musée
 - Lieu : Chapelle
 - Horaire : 17h30



© Stéphane Louis

Château

- **Visite guidée** | À la découverte du château de Lunéville

Un tour d'horizon pour faire connaissance avec le château de Lunéville et son histoire.

- Horaires : 10h30 / 11h / 11h30 / 12h / 14h / 14h30 / 15h / 15h30 / 16h / 16h30 / 17h / 17h30

- **Visite guidée** | De l'honneur perdu des demoiselles

Ouverture exceptionnelle des appartements qu'occupaient les demoiselles d'honneur sous Léopold et François III. Des espaces bruts non restaurés, mais indéniablement chargés d'histoire.

- Horaires : 10h30 / 11h30 / 14h30 / 15h30 / 16h30

- **Visite guidée** | Les jardins du château de Lunéville

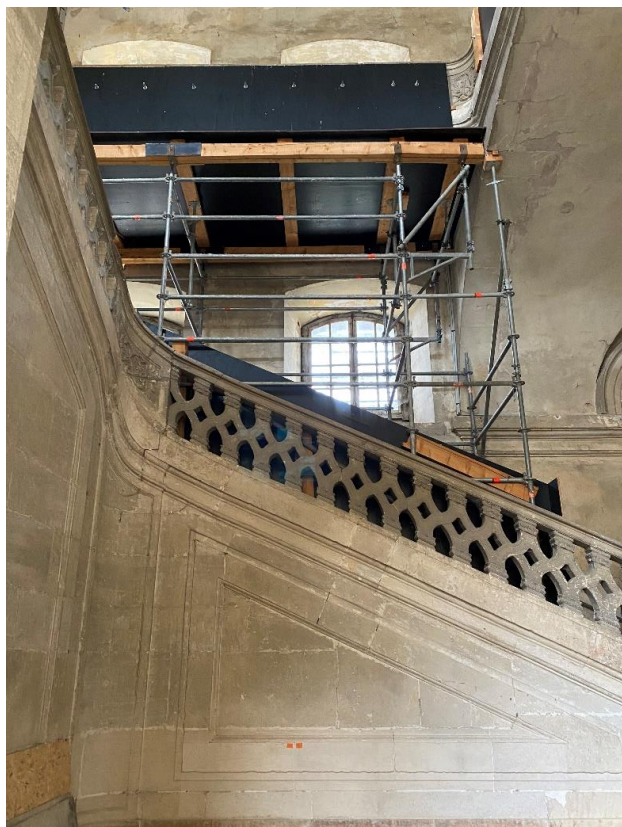
Les jardiniers du château vous proposent de découvrir les jardins du château de Lunéville, classés monuments historiques depuis 1998.

- Horaires : 10h30 / 11h30 / 14h30 / 15h30 / 16h30

- **Visite guidée** | Les sous-sols des appartements ducaux

L'appartement des bains, les cuisines, une incursion sous-terrainne, dans l'intimité des ducs de Lorraine.

- Horaires : 10h30 / 11h30 / 14h / 15h / 16h / 17h



© CD54

- **Visite guidée | Le chantier de l'escalier nord**
Les échafaudages ont pris place fin 2022 pour permettre la restauration de l'escalier d'honneur nord. En attendant l'achèvement des travaux prévu début 2024, petit tour d'horizon du chantier.
 - Horaires : 10h30 / 11h30 / 14h30 / 15h30 / 16h30

Dévoilement de la table-console de Germain Boffrand, un évènement exceptionnel

Samedi 16 septembre | 17h30 | Chapelle

Le 16 mai, chez Sotheby's Paris, lors de la dispersion de 75 lots de la collection de meubles anciens



du célèbre décorateur et amateur Jacques Garcia, le Département de Meurthe-et-Moselle a réalisé l'acquisition, pour le musée du château de Lunéville, d'une table-console en bois doré et plateau de marbre « brocatelle d'Espagne ».

Les Journées Européennes du Patrimoine 2023 seront l'occasion du dévoilement au public de ce meuble exceptionnel.

Datable aux environs de 1720, le meuble illustre superbement la technique de Germain Boffrand (1667-1754). Cet architecte parisien formé également à la sculpture devient en 1711 premier architecte du duc Léopold de Lorraine. Il est donc à l'origine des plans et des décors intérieurs du château de Lunéville. Il se distingue de ses contemporains par son style : alors que ses confrères orientaient le décor vers davantage de richesse ornementale, Boffrand maintient une forme de rigueur dans ses lignes, donnant à ses dessins de meubles, un caractère de grandeur et de noblesse qui se retrouve dans cette table-console.

À l'image du miroir utilisé par la duchesse Élisabeth Charlotte lors de sa toilette devant la cour, autre acquisition majeure du Département pour le musée du château, cette table-console appartient aux très rares objets dont la provenance lunévilloise originelle est attestée par les archives. Cette table appartenait à une série de quatre et figurait dans l'appartement de la duchesse Élisabeth Charlotte. Dans la perspective d'une future restauration du décor intérieur et de l'ameublement des appartements ducaux, la table-console pourra retrouver la place qui lui avait été donnée vers 1720.

Cette acquisition constitue un réel enrichissement du patrimoine régional et national. Ce meuble témoigne de l'aspiration à l'excellence que les constructeurs de Lunéville, Léopold, son épouse Élisabeth Charlotte et leur architecte Boffrand, ont eu à cœur de faire fleurir en Lorraine, notamment dans le domaine des métiers d'art. Une excellence que le château s'est donné comme horizon à faire vivre, comme un pont entre un héritage unique et une création toujours actuelle.

Illustration : table-console dessinée par Germain Boffrand vers 1720 pour l'appartement de parade du château de Lunéville, achat avec préemption de l'État au bénéfice du musée du château de Lunéville

« La Grande Parade », au cœur des jardins du château de Lunéville dans le cadre de l'Olympiade Culturelle.

Samedi 16 septembre | Ouverture officielle à 17h | Parc des Bosquets



L'Olympiade Culturelle : une exploration inédite des relations entre sport et culture

L'Olympiade Culturelle de Paris 2024 est une programmation artistique et culturelle pluridisciplinaire qui se déploie de 2021 à septembre 2024 partout en France, à travers des projets labellisés portés par divers acteurs culturels et sportifs.

Le Ministère de la Culture porte une ambition nationale pour cette programmation culturelle associée aux Jeux olympiques et paralympiques de Paris. Opérateurs culturels nationaux, directions régionales des affaires culturelles (DRAC) en métropole et directions des affaires culturelles (DAC) en Outre-mer ont été mobilisés pour l'Olympiade Culturelle afin de susciter, sur l'ensemble du territoire et dans un esprit participatif, des projets qui explorent de façon inédite et originale les échanges et les liens entre culture et sport.

Dans cet élan, les acteurs de la vie artistique, si riche en France (musiciens, danseurs, comédiens, photographes, plasticiens...), s'engagent pour co-écrire cette célébration, pour tous, que sera l'Olympiade Culturelle.

« La Grande Parade » en Meurthe-et-Moselle : le choix des arts du cirque pour cette Olympiade

La programmation culturelle de l'Olympiade Culturelle dans le Grand Est, soutenue par la DRAC, correspond à un parcours populaire, festif, intergénérationnel et inclusif associant des équipes sportives et artistiques, reliant trois lieux emblématiques de la Région dans une démarche écoresponsable : le palais du Rhin à Strasbourg, le château de Lunéville et l'Abbaye de Clairvaux. 23 projets couvrant les dix départements du Grand Est ont été retenus en 2023 avec un temps particulièrement fort autour des Journées Européennes du Patrimoine.

À Lunéville, les arts du cirque seront mis à l'honneur avec l'installation dans le parc des Bosquets d'un village circassien le temps d'un week-end. Le Cirk'Eole prendra ses quartiers en invitant d'autres compagnies à se produire et en proposant des activités participatives à la découverte des techniques d'arts du cirque.

Mettre les arts du cirque en avant dans le cadre de l'Olympiade Culturelle, c'est reconnaître à la fois la dimension de la performance physique de cette discipline mais aussi la nature intrinsèquement artistique des projets qui sont montés. Alors que cette manifestation se déroule lors du week-end des Journées Européennes du Patrimoine, dont le thème met à l'honneur le patrimoine vivant et sportif. La cohérence entre ces deux projets est complète, tant la programmation de ce week-end vient souligner la richesse et l'excellence des propositions artistiques françaises dans le domaine des arts du cirque.

Compagnies invitées

Une programmation imaginée et soutenue par le Cirk'Eole



Lieu pour le cirque de création, le Cirk'Eole est porté par Loisirs et Culture, association d'Éducation Populaire créée en 1954 à Montigny-lès-Metz, et s'est d'abord concrétisé par la création de l'école de cirque de loisirs en 1989, puis par sa professionnalisation avec l'obtention de l'agrément de la FFEC (Fédération Française des Écoles de Cirque) en 2001, et l'ouverture de lieux spécifiques. Elle accueille des enfants dès l'âge de quatre ans, des jeunes et des adultes. 180 enfants et une vingtaine d'adultes s'y entraînent toute l'année.

En 2003, le Cirk'Eole fait l'acquisition de son premier chapiteau (qui n'a cessé de s'agrandir depuis) qu'il installe sur un espace dédié avec un lieu de vie, des sanitaires et des hébergements en caravanes afin d'accueillir les compagnies de cirque pour des résidences de création. Toujours en 2003, l'école prend ses quartiers dans un lieu en dur, espace de 400 m² avec une salle de danse de 60 m² et un atelier technique de 170m², le tout dédié à la pratique amateur. En parallèle de la création du festival biennal « Les Nuits d'Éole » en 1998, l'école a poursuivi son développement par une mise en relation régulière entre des artistes lors de stages de spécialités et des rencontres entre élèves et artistes.

Aujourd'hui, le Cirk'Eole a conservé ses contours militants tout en se rapprochant d'institutions tel le CNAC (Centre National des Arts du Cirque) avec lequel est entretenue une relation suivie, et en participant activement à la mise en place du réseau Grand CIEL (Cirque En Lien) dont il est membre fondateur. Le Cirk'Eole est reconnu pour son action d'accompagnement de nombreux projets de cirque de création, avec une action marquée pour l'émergence des jeunes compagnies.

La programmation du week-end au château de Lunéville a été élaborée en partenariat avec le Cirk'Eole qui soutient les différentes compagnies les invitant à présenter leurs spectacles dans le cadre de cette manifestation. Ce week-end sera aussi l'occasion pour les élèves de la classe préparatoire à l'entrée dans les écoles supérieures des Arts du Cirque de présenter une de leurs créations.

La programmation est spécialement orientée vers des spectacles tout public, des formats courts, de 20 à 35 minutes et faciles à aborder. Ces performances, visuelles et d'une qualité technique indéniable soulignent le dynamisme des propositions artistiques actuelles dans le domaine des arts de rue puisqu'elles sont spécifiquement conçues pour être jouées dans l'espace public en étant techniquement autonomes.

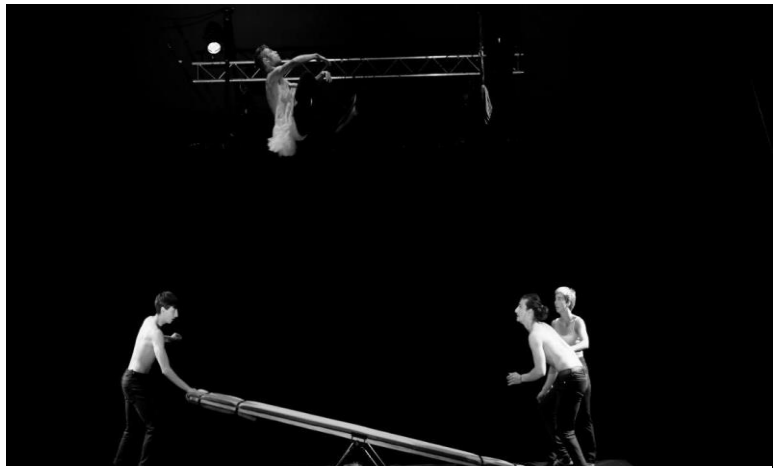
Le Cirk'Eole proposera aussi la mise en place d'ateliers de découverte des Arts du Cirque sur l'ensemble de la durée de la manifestation, avec l'intervention de deux enseignants de l'école et le soutien des étudiants de la classe préparatoire. Ces ateliers d'équilibre sur objets, jonglerie et acrobatie au sol seront ouverts aux familles et aux groupes.

Onze regards - Classe préparatoire (étudiants de la 2^e promotion)

Par une passion commune on se rattrape, on s'encourage, on s'attend. Nous sommes 11 à traverser une multitude de doutes, de joie, de peine. Chacun regarde l'autre. On a commencé ensemble et on finira ensemble, un moment, un temps. On se regarde. Mais quel serait l'intérêt de rester dans notre univers sans vous le partager !

Accordez-vous un moment pour nous suivre, nous regarder

La classe préparatoire, ouverte à toutes et à tous, a pour objectif la préparation à l'entrée dans les écoles supérieures des Arts du Cirque. La formation est gratuite pour tous les élèves.



© Cirk'Eole

Un fil qui défile - Thérèse Khun



© Alexander Schmidt

Le point de départ c'est le Fil Souple, c'est lui qui m'a fait rêver et imaginer tout ce que je veux créer. Peut-être aussi grâce au temps que nous avons passé à persévérer ensemble, peut-être parce que c'est un objet qui n'est pas très présent dans l'imaginaire collectif mais qui a un passé séculaire ou peut-être parce que j'aime bien ce que l'objet propose en soi et avec moi.

Un fil qui défile est un solo de fil souple dans lequel une femme questionne les relations entre objets et humains, dans tous les sens du terme. Le fil est tour à tour son complice, son adversaire ou son challenger. En quête de réponses et de possibilités, elle construit et déconstruit l'espace autour d'elle pour créer une aire de jeu infinie où tout peut devenir n'importe quoi...

Taroo - Compagnie Zid

Spectacle pour un éboueur acrobate, Taroo, qui signifie poubelle en darija (dialecte marocain) est un spectacle participatif qui met le public en action, le personnage éboueur maladroit il se trouve



par erreur sur scène, il prend la place de l'artiste. Un spectacle entre cirque, parkour, acrobatie, détournement d'objet et magie, avec pour seul objet : une poubelle. Taroo veut rendre hommage à ces gens invisibles mais grâce à qui nos rues, nos quartiers et nos villes sont propres.

© cieqid

Said Mouhssine est un artiste aux multiples facettes : artiste de cirque, spécialité mat chinois, parkour, acrobate, voltigeur, cascadeur et comédien. Said cherche à

développer les arts de la rue au Maroc depuis plusieurs années. En 2020, il crée la Compagnie Zid au Maroc. "Zid" veut dire avance en darija (arabe marocain). Cette compagnie, à son image, proposant cirque et parkour se veut porteuse de ses projets de création au Maroc, en Afrique, en Europe. Les spectacles de la compagnie trouvent leurs inspirations dans le quotidien de la jeunesse marocaine, sans emploi et sans avenir, des thèmes du quotidien qui trouvent finalement aussi leur universalité chez toutes les jeunes du monde.

No Panication - Sandra Reichenberger

No panication est un spectacle de trapèze ballant pour grands espaces verts ; un temps de détente insolite. Une pause circassienne aux allures de sieste éveillée. Le public est invité à s'allonger sous le trapèze, avec le ciel pour toile de fond.

Le dispositif trapèze-sieste vous embarque, vous berce, comme si vous regardiez défiler le paysage depuis la fenêtre d'un train. Mais la métaphore s'arrête là. Dans No panication, ni le train, ni le paysage ne bougent. Seuls les ballants du trapèze qui mettent le tout en mouvement.



© Martin Richard

No Panication, pas de panique, permanent vacation, californication.

Ouvrez les yeux / fermez les yeux : c'est une trapèzesieste.

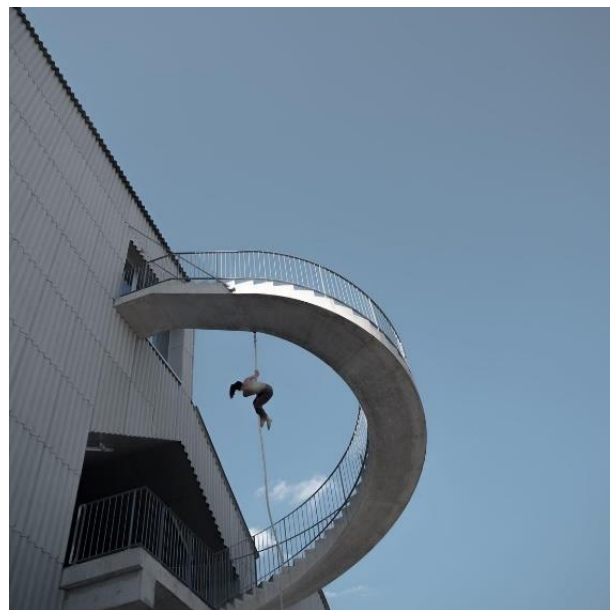
La Controra - Cie Arabord

Un collectif de jeunes artistes juste sortis du CNAC qui font de la bascule hongroise, de la main à main, de la banquine et sont de vrais virtuoses de la discipline.

La Controra est un projet créé pour les lieux non conventionnels, extérieurs ou intérieurs. « Nous pensons bien évidemment que tous les endroits ne pourront pas accueillir nos agrès comme ceux dédiés au cirque. C'est ça le défi que nous cherchons avec nos disciplines, bascule, portés, acrobatie et corde lisse, car cela va nous pousser à réfléchir à de nouvelles formes d'implantation et de pratique.

Nous sommes perdus dans le rêve d'un poisson rouge, un univers onirique et absurde qui transforme constamment sa structure. Perdus et coincés, comme des poissons qui cherchent à rêver, et plus ils cherchent plus ils se perdent. Notre objectif est de montrer le cours du temps. Comment serait-il possible pour des humains de réinvestir et de s'adapter dans des lieux oubliés par d'autres ? »

Dans leur création de cirque de rue, ils se mettent en scène dans un éventail de situations ordinaires en les poussant jusqu'à l'absurde afin d'explorer les différentes relations sociales. Chaque lieu dans lequel ce spectacle est joué leur offre un nouvel environnement à explorer et dans lequel ils réalisent leurs prouesses circassiennes avec à chaque fois plus de liberté et en utilisant cet espace de manière unique. Leur envie : « créer une série d'évènements routiniers de la vie quotidienne ; où la petite histoire de chacun de nous se perd dans l'espace et le temps ».



© cieArabord

Inertie - Cie Underclouds

Depuis 2011, la compagnie Underclouds élabore un vocabulaire imagé à partir de la figure du funambule ou de la marcheuse au plafond. C'est autour de la marche sur fil de fer et au plafond à plus ou moins grande hauteur qu'ils déclinent leurs spectacles, performances, création in situ ... sur le fil du rasoir, au bord de l'abîme et si proche de l'envol.

Pour cette création "Inertie", la compagnie Underclouds s'associe au sculpteur Ulysse Lacoste pour construire, développer et habiter une sculpture mobile géante qui fait dialoguer arts plastiques et arts vivants. Cette lointaine cousine de la toupie va donc nous permettre de poser dans l'espace public à la fois un geste plastique et circassien, que chacun pourra lire à sa façon, d'un œil ludique ou géométrique. Entre jeux de déséquilibre, cette structure circulaire, qu'elle soit inerte ou en mouvement, redéfinit l'espace de jeu et offre aux spectateurs, placés tout autour, de multiples point de vue et perspectives.



© Ulysse Lacoste

Programme de l'Olympiade Culturelle dans le parc des Bosquets

SAMEDI 16 JUIN 2023

14h | Onze regards - Classe préparatoire (étudiants de la 2^e promotion)

15h | Un fil qui défile - Thérèse Khun

16h | Taroo - Compagnie Zid

17h | Ouverture officielle de l'Olympiade Culturelle

17h | No Panication - Sandra Reichenberger

17h30 | Dévoilement officiel de la table-console (chapelle)

18h | La Controra - Cie Arabord

19h | Inertie - Cie Underclouds

DIMANCHE 17 JUIN 2023

13h | Onze regards - Classe préparatoire (étudiants de la 2^e promotion)

14h | Un fil qui défile - Thérèse Khun

15h | Taroo - Compagnie Zid

16h | No Panication - Sandra Reichenberger

17h | La Controra - Cie Arabord

18h | Inertie - Cie Underclouds

Initiation atelier cirque

À l'attention des jeunes publics, le Cirk'Eole proposera des ateliers d'initiation aux arts du cirque.

- Horaires : 14h / 14h30 / 15h / 15h30 / 16h / 16h30 / 17h / 17h30

Informations pratiques

- L'ensemble des réservations pour les spectacles de cirque et les visites guidées du château ou de son exposition temporaire sont à faire sur site, le jour J, à l'accueil qui sera positionné dans la cour d'honneur du château.
- L'ensemble des spectacles est gratuit, tout comme les visites.
- La programmation est adaptée aux familles et aux enfants.
- Attention, certaines visites de lieux spécifiques du château ne sont pas accessibles aux personnes à mobilité réduite.
- Le parc des Bosquets et certains espaces restaurés du château, sont eux, accessibles aux personnes à mobilité réduite.
- Les cyclistes sont autorisés dans le parc, mais doivent mettre le pied à terre sur la terrasse militaire du château.
- Aucun chien non tenu en laisse ne sera accepté. Les chiens dits de catégorie dangereuse devront être muselés.
- Les parterres floraux et pelouses ne sont pas praticables et accessibles pour la promenade ou la détente. De nombreux bancs sont disponibles dans le parc, et les allées permettent la libre circulation du public.

Coordonnées et accès

Château de Lunéville

Place de la 2^{ème} Division de Cavalerie

54300 Lunéville

Tél. : 03 83 76 04 75

Mail : accueilchateau@departement54.fr

Accès

Parking possible et gratuit dans la cour du Rocher attenante au Nord du château.

Accessible à pied en 10mn depuis la gare de Lunéville,
sur la ligne Paris-Nancy-Lunéville-Strasbourg.

Contacts presse

Direction de la communication
Didier Jacquot
djacquot@departement54.fr
Tél. 03 83 94 54 74 – 06 03 22 20 58

Simon Attenot
sattenot@departement54.fr
Tél. 03 83 94 52 76 – 06 99 99 87 94

Contact communication du château de Lunéville

Marie Koecher
mkoecher@departement54.fr
Tél. 07 60 85 81 23

