

DESTINATION
→ NANCY
OFFICE DE TOURISME

DOSSIER DE PRESSE 2024

Contacts presse : Vincent Dubois et Clémentine Morel

email: vdi@destination-nancy.com · cml@destination-nancy.com

Tel: +33(0)3 83 35 90 07 · +33 (0)3 83 36 81 85

métropole
GrandNancy



Sommaire

pp. 3 > 6

LA SOCIÉTÉ DESTINATION NANCY

p. 7

NANCY ACCESSIBLE

pp. 8 > 19

DESTINATION BIEN-ÊTRE

pp.8 > 9

Nancy Thermal

p.10

Activités bien-être proposées
par DESTINATION NANCY

pp.11 > 14

Nancy, une halte de choix
pour le cyclotourisme

pp.15 > 16

Des services pour les cyclotouristes

pp.17 > 19

Un environnement naturel
remarquable

pp.20 > 42

UN PATRIMOINE EXCEPTIONNEL

pp.20 > 23

Ensemble UNESCO

pp.24 > 31

Art nouveau

pp.32 > 37

Vieille-Ville et Renaissance

pp.38 > 40

Les atouts de la Métropole
du Grand Nancy

pp.41 > 42

Héritage et patrimoine scientifique

pp.43 > 44

**VALORISATION DES SAVOIR-FAIRE
ET INNOVATIONS**

pp. 45 > 48

NANCY ÉPICURIENNE

pp. 49 > 57

CULTURE

pp. 49 > 54

Les grands événements

pp. 55 > 57

Les institutions culturelles

pp. 58 > 59

POUR VISITER LE TERRITOIRE

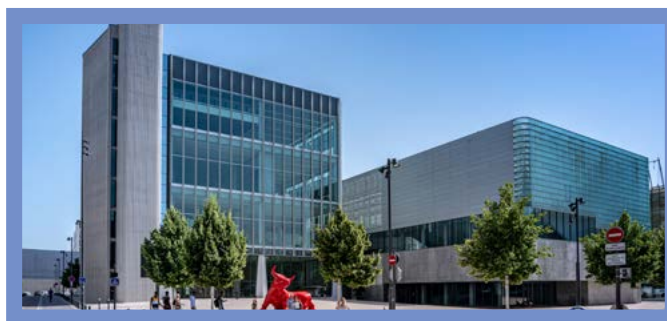
La société

➡ DESTINATION NANCY ⬅

DESTINATION NANCY est une SAPL, Société Anonyme Publique Locale, qui a pour mission de générer des retombées économiques et renforcer l'attractivité touristique de la Métropole de la destination en s'appuyant sur ses nombreux atouts : sa proximité avec Paris (90 min en TGV), sa taille humaine (3^e ville où tout se fait à pied d'après *Le Parisien*), sa richesse culturelle, son dynamisme, son patrimoine UNESCO, ses engagements responsables (elle fait partie des premières destinations labélisées « Destination Innovante Durable »)...

Pour mener à bien cette mission, les équipes de DESTINATION NANCY gèrent :

- **l'accueil d'événements professionnels**
- salons, conventions, congrès, conférences, séminaires... - au sein de ses deux équipements (Centre de Congrès Prouvé et Parc Expo) mais également des différents espaces réceptifs de la Métropole du Grand Nancy (salons de l'Hôtel de Ville, Palais du Gouvernement, Opéra national de Lorraine, etc),
- **la production de salons et événements B to B et B to C** au Centre de Congrès Prouvé et au Parc Expo (Salon Habitat Déco, Métiers d'Art & Antiquaires, Foire Expo, Salon du Brasseur, Fête des Bières...),
- la promotion touristique avec **l'Office de Tourisme Métropolitain**, situé Place Stanislas, classée au patrimoine mondial de l'Humanité par l'UNESCO.



Le Centre de Congrès Prouvé

Son objectif ? Susciter l'enthousiasme des organisateurs, touristes, habitants pour vivre des moments d'exception au sein de la Métropole du Grand Nancy !

DESTINATION NANCY est présidée par François WERNER, Vice-Président de la Métropole du Grand Nancy et Maire de Villers-lès-Nancy, et dirigée par Béatrice CUIF-MATHIEU. Elle est détenue à 82% par la Métropole du Grand Nancy et à 18% par la Ville de Nancy.

SPÉCIAL ANNIVERSAIRE

EN 2024...

DESTINATION NANCY présentera les 10 ans de sa démarche d'engagement responsable, les 60 ans de la tenue d'événements professionnels au Parc Expo et les 10 ans de ceux se tenant au Centre de Congrès Prouvé.



LE CENTRE DE CONGRÈS PROUVÉ : UNE RECONVERSION RÉUSSIE EN CŒUR DE VILLE !

Le Centre de Congrès Prouvé, reconversion réussie d'un ancien tri postal, a été inauguré en 2014. Situé à 1 minute à pied de la gare de Nancy et de la plateforme de transports en commun de la ville, le Centre de Congrès Prouvé accueille tous types d'événements sur 20 000m² d'espaces fonctionnels, modulables, entièrement à la lumière du jour et tout en transparence.

Avec 3 halls d'exposition de 3 000 m² ajustables, 2 auditoriums de 850 et 300 fauteuils prolongés d'un foyer à la lumière du jour, 13 salles de réunion et un espace réceptif panoramique, avec une vue imprenable sur Nancy, recevant jusqu'à 1 200 couverts, le Centre Prouvé a été pensé pour favoriser les interactions et les moments de convivialité. 455 places de parking intégrées viennent compléter le lieu.

Sa proximité avec le centre-ville de Nancy permet de favoriser les séjours « tout à pied ».

LE PARC EXPO : UNE GRANDE MODULARITÉ POUR DONNER VIE À TOUS LES PROJETS !



Le Parc Expo

Le Parc Expo, situé à quelques kilomètres du centre-ville de Nancy, propose 15 320 m² de surfaces intérieures couvertes réparties sur 3 halls principaux et 13 000 m² d'espaces extérieurs. 6 salles entre 50 et 60 m² permettent la tenue de réunions, conférences et ateliers. 1 parking de 1800 places permet d'accueillir les visiteurs. Le parc est accessible en transports en commun, gratuits tous les week-ends dans la Métropole du Grand Nancy.

DESTINATION NANCY organise chaque année quatre événements au Parc Expo :

- **Le Salon Habitat Déco, Métiers d'Art & Antiquaires** du 15 au 19 février 2024
- **La Foire Expo de Nancy** du 1 au 9 juin 2024
- **Le Salon du Brasseur** le 17 et 18 octobre 2024
- **La Fête des Bières** se tiendra le 19 et 20 octobre 2024

LE CONVENTION BUREAU : FAIRE DE CHAQUE ÉVÉNEMENT UNE RÉUSSITE !



Le Convention Bureau
aux petits soins

Composé d'une équipe de trois personnes, le Convention Bureau est l'interlocuteur principal de la société pour l'organisation d'événements au cœur de la Métropole du Grand Nancy. L'équipe accompagne les organisateurs dans la mise en œuvre de leurs événements, soutient leur candidature et leur fournit une réponse adaptée au format qu'ils souhaitent à travers :

- Un **accompagnement personnalisé** et des conseils,
- la **gestion d'un contrat avec les hébergeurs** pour garantir les meilleurs tarifs,
- la **mise en place gratuite d'une plateforme de réservation hôtelière**,

- la **gestion des inscriptions**,
- la **remise de kits d'accueil / cadeaux d'affaires**,
- la **création d'un programme de découverte de la ville**, en lien avec l'offre variée de sites partenaires : Palais du Gouvernement, Hôtel de Ville, Musée des Beaux-Arts, Opéra national de Lorraine...,
- l'**aide à la candidature**,
- la **préparation d'un pacte d'accueil**.



Flashez pour en savoir plus
sur le Convention Bureau



L'OFFICE DE TOURISME MÉTROPOLITAIN

L'Office de Tourisme Métropolitain a intégré la SAPL DESTINATION NANCY au 1^{er} janvier 2019. Classé en catégorie 1 par Atout France et labélisé Qualité Tourisme, Tourisme & Handicap et Accueil Vélo, il est idéalement situé Place Stanislas et remplit les missions suivantes :

- **Accueillir et informer** les visiteurs
- **Promouvoir le territoire et communiquer** auprès des clientèles de tourisme de loisirs
- **Commercialiser des prestations touristiques** auprès des clientèles groupes et individuelles

DESTINATION NANCY, DESTINATION ENGAGÉE !

Engagée depuis 10 ans en faveur du développement durable, DESTINATION NANCY a confirmé son positionnement pionnier au travers d'actions concrètes et de certifications qui garantissent le sérieux de sa démarche.

La société est certifiée ISO 20121, norme internationale de référence en matière d'événementiel responsable, pour l'ensemble de ses activités. Elle assure aux clients et visiteurs que l'entreprise certifiée a profondément inscrit les valeurs de développement durable dans son fonctionnement : qu'il s'agisse de la stratégie, des achats, de l'organisation opérationnelle des événements, des infrastructures ou encore de la communication.

En 2020, L'Office de Tourisme Métropolitain a été le premier de France à obtenir cette distinction.

En 2022, DESTINATION NANCY a fait partie des 5 premières destinations françaises à être labélisée « Destination Innovante Durable » pour son engagement en faveur d'un tourisme durable et à obtenir son renouvellement en 2023.

DESTINATION NANCY agit au quotidien sur des sujets aussi variés que le gaspillage alimentaire, l'inclusion ou la gestion des déchets, au travers de ses différentes activités.

DESTINATION NANCY célèbre cette année les 10 ans de son engagement responsable et a prévu pour l'occasion une communication renforcée sur le sujet avec l'adaptation de son logo en une version plus engagée, la mise en place d'un nouveau parcours pour les visiteurs du Centre Prouvé, etc

Pour plus d'informations :

<https://destination-nancy.com/destination-innovante-durable/>



ILLUSTRATIONS DE L'ENGAGEMENT QUOTIDIEN DES ÉQUIPES DE DESTINATION NANCY DANS LE CADRE DES 4 MISSIONS DE LA SOCIÉTÉ :

ACCUEIL D'ÉVÉNEMENTS

AU CENTRE DE CONGRÈS PROUVÉ ET AU PARC EXPO

- **Lutte contre le gaspillage alimentaire** avec plus de 4 tonnes de nourriture données à la Banque Alimentaire depuis 2017
- **Tous acteurs de la sobriété** : plan de sobriété énergétique, panneaux photovoltaïques et récupérateur d'eau de pluie au Centre Prouvé
- **Restauration durable** : traiteurs référencés en fonction de critères durables : produits locaux et de saison, offre végétarienne, etc.
- **Stop au plastique** : bouteilles en plastique supprimées au Centre Prouvé au profit de bouteilles en verre consignées : 7500 bouteilles évitées chaque année

ORGANISATION D'ÉVÉNEMENTS AU CENTRE DE CONGRÈS PROUVÉ ET AU PARC EXPO

- **Mise en avant d'exposants et d'entreprises locales engagées**
- **Ateliers de sensibilisation des visiteurs** : économies d'énergie, zéro-déchet, tri des déchets, DIY, travail du bois, matériaux biosourcés, etc.
- **Nouveau village solidaire sur la Foire Expo en partenariat avec Emmaüs**
- **Gestion des déchets** : partenariat avec Citéo pour encourager le tri, sensibilisation des exposants et des visiteurs, investissement dans des poubelles de tri plus visibles, moquette donnée à l'issue des événements, etc.

CONVENTION BUREAU

- **Sélection de cadeaux locaux et durables**
- **Mise en avant de savoir-faire régionaux**
- **Livraison des cadeaux d'accueil à pied ou en vélo**



FLORAIN

Le florain est une monnaie locale comme il en existe plusieurs sur le territoire français. Le principal objectif d'une monnaie locale est avant tout de renforcer son économie. Cela permet d'avoir une économie plus forte et un réinvestissement dans différentes boutiques de la ville qui acceptent le florain. Cette monnaie locale est disponible sous deux formes outre les billets, une monnaie numérique existe également. Depuis le mois de février, l'Office de Tourisme Métropolitain acceptera les règlements en florain mais seulement de façon dématérialisée. <https://www.monnaie-localenancy.fr/>



La boutique écoresponsable de l'Office de Tourisme Métropolitain

DESTINATION NANCY - OFFICE DE TOURISME MÉTROPOLITAIN

- **Accessibilité pour tous grâce aux nouvelles offres pour les personnes en situation de handicap** : visites guidées en langue des signes, accessibles aux personnes à mobilité réduite, dédiées aux personnes en situation de handicap mental.
- **Brochures adaptées** : city guide en braille, document Facile à lire et à comprendre-FALC, brochures dédiées aux personnes à mobilité réduite, etc.
- **Boutique écoresponsable** : produits locaux et durables
- **Artisanat local à l'honneur dans l'Arty shop** : l'Office de Tourisme Métropolitain est le 1^{er} de France dont la boutique est labélisée « Métiers d'Art » par une mission régionale
- **Label Accueil Vélo** : la garantie d'un accueil de qualité pour les cyclotouristes
- **Visites nature et bien-être** : yoga culturel en plein air, initiation au fitness avec un coach, combinée à la découverte de la faune des parcs de la ville, découverte des vertus médicales et gustatives des plantes

Pour plus d'informations : <https://destination-nancy.com/destination-nancy/qualite-et-developpement-durable/>



1

des plus belles places du monde

(élue Monument préféré des Français 2021)

1^{er} pôle commercial de Lorraine...

(1 marché couvert, 1 centre commercial à 3 min à pied de la gare TGV)



Plus de

3510
chambres
en capacité
hôtelière...

4

axes stratégiques

(place forte en santé, laboratoire d'innovation énergétique, capitale de la foodtech Grand Est, place créative)

55 000
étudiants21 181
entreprises...dont 1500
à moins de
10 minutes à pied
du centre-ville

4

jardins
remarquables
labélisésTOUT
le centre-ville
accessible à pied

Nancy

↔ accessible ↔

VENIR EN AUTOCAR

En provenance de Paris ou de Strasbourg, par l'autoroute A4.

En provenance de Bruxelles, du Luxembourg, de Metz ou de Dijon, par l'autoroute A31.

TRAM ET BUS

Des parkings relais sont aménagés aux entrées de l'agglomération.

Les transports en commun sont gratuits les week-ends.

Réservation :

Allostan au +33 (0)3 83 30 08 08

VENIR EN TRAIN

Nancy ^{Direct} 1h30 Paris EstNancy ^{Direct} 1h15 StrasbourgNancy ^{Direct} 2h30 DijonNancy* ^{Direct} 5h00 BordeauxNancy* ^{Direct} 45' ReimsNancy ^{Direct} 1h40 LuxembourgNancy ^{Direct} 4h40 NantesNancy ^{Direct} 4h30 LyonNancy ^{Direct} 3h10 Lille

GARE DE NANCY

Gare TGV en plein centre-ville et située à 1' à pied du Centre de Congrès Prouvé

3, place Simone Veil

Tél. : 33 (0)8 36 35 35 35

GARE LORRAINE TGV

* Située à 30 min en bus/navette et en voiture au départ de la gare de Nancy.

Route départementale 910

57420 LOUVIGNY

www.sncf-connect.com

VENIR EN AVION

Nancy ^{Direct} 1h40 ToulouseNancy ^{Direct} 1h40 MarseilleLuxembourg ^{Direct} 1h35 NiceAÉROPORT RÉGIONAL
DE METZ-NANCY-LORRAINEÀ 30 minutes de Nancy en voiture ou navettes au départ de la gare de Nancy
57420 GOIN

Tél. : +33 (0)3 87 56 70 00

Horaires sur le site internet de l'aéroport :

www.lorraineairport.com

GRAND NANCY AÉROPOLE

Aéropole du Grand Nancy

54510 TOMBLAINE

Tél. : +33 (0)3 83 21 56 90

www.nancy.aeroport.frAÉROPORT INTERNATIONAL
DE LUXEMBOURG

À 75 minutes de Nancy en voiture

Place Simone Veil
©Métropole du Grand
Nancy

DESTINATION

↔ Bien-être ↔

Depuis le printemps 2023, Nancy est devenue une destination de bien-être avec l'ouverture de Nancy Thermal, complexe thermal et aqualudique situé en plein coeur de la Métropole. Le Grand Nancy s'inscrit dorénavant dans un nouveau positionnement touristique.

NANCY THERMAL

HISTORIQUE

Nancy Thermal est né d'un projet remontant au début du siècle dernier, lorsque l'architecte nancéien Louis Lanternier découvre pour la première fois une source thermale lors d'un forage de 800 mètres de profondeur sous le parc Sainte-Marie. Il exposa cette découverte à l'Exposition Internationale de l'Est de la France de 1909 et commença alors à œuvrer pour la réalisation d'un établissement thermal à partir de cette source d'eau. Une partie de l'établissement

est inaugurée en 1913 mais le développement du projet s'arrête en raison de la Première Guerre mondiale et des conséquences économiques de ce conflit mondial. La Métropole du Grand Nancy a depuis, repris le projet et les travaux en 2019.

Pour revivre l'Exposition Internationale de l'Est de la France de 1909, une vidéo dédiée est disponible sur la chaîne YouTube de DESTINATION NANCY (voir p.44)

En 1911, l'Académie nationale de médecine avait donné un avis favorable quant à l'exploitation de l'eau thermale de Nancy à des fins thérapeutiques et c'est en 2014 que cette eau thermale a été à nouveau reconnue par cette dernière pour ses bienfaits en rhumatologie. Nancy Thermal est donc un lieu idéal pour combiner détente et traitement d'affections allant de la rhumatologie aux séquelles de traumatismes.



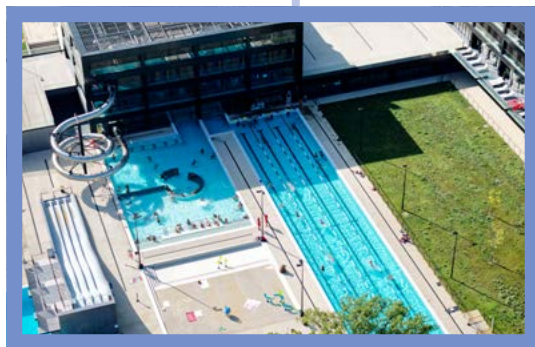
Nancy Thermal
©Vincent Damarin

ZOOM SUR LE COMPLEXE THERMAL

Accolé au parc Sainte-Marie et à deux pas du musée de l'Ecole de Nancy, Nancy Thermal est un complexe bien-être, forme, détente et santé offrant une multitude d'activités sur 3 espaces alimentés en eau thermale et ouverts à tous :

- **L'espace aqualudique** et sportif propose des espaces intérieurs et extérieurs comprenant des jeux d'eau de 400m²

et des bassins s'étalant sur 2 100m² dont 1 900m² ouverts sur toute l'année. Différents types d'espaces dédiés à l'activité physique passant d'un bassin de 50m à une salle de fitness sont au rendez-vous.

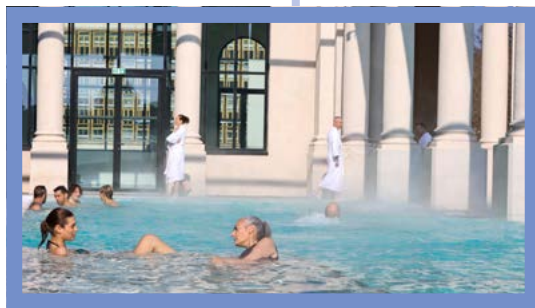


Nancy Thermal espace aqualudique
© Vincent Damarin

Entrée espace aquatique adulte : 7,60€
Entrée espace aquatique enfant : 5,20 €
Pass 10 entrées Espace Aquasports adulte : 70€

- **Le Spa thermal** est un espace dédié au bien-être, où les usagers bénéficient d'une

expérience 100% eau minérale naturelle thermale, de bassins intérieurs et extérieurs équipés de jets hydromassants, de cols de cygne et de lits à bulles, d'une tisanerie, d'une grotte musicale, d'un solarium,



Le Spa thermal
©Métropole du Grand Nancy

d'un sauna et d'espaces de repos. La piscine ronde, emblématique, se trouve dans cet espace.

L'espace Wellness, véritable invitation à la détente et à la relaxation, se compose de jacuzzis dont un à l'extérieur, agrémenté d'une cascade, d'un sauna, d'un hammam, d'un solarium avec une terrasse et d'espaces de repos.

Spa thermal - Pass adulte 2h : 19,90€

Espace Wellness - Pass adulte 2h : 27,60€.
L'institut de soins invitera à un voyage où le corps se relâche pour profiter pleinement d'un moment rien qu'à soi.

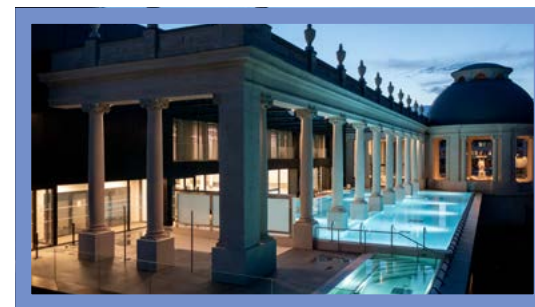
- **L'espace santé** : Les cures thermales en rhumatologie sont proposées en version classique ou en formule premium, avec des nombreux programmes complémentaires et des mini cures Santé. Pour découvrir les bienfaits thermaux, une journée découverte thermale en rhumatologie a été créée avec 3 soins et une détente au Spa thermal (49€/personne). L'espace santé est actuellement fermé jusqu'à l'été 2024.

Une résidence hôtelière avec accès direct aux différents espaces, des places de parking, une garderie et une boutique sont également disponibles.

Il est ainsi possible d'y exercer une grande diversité d'activités et de bénéficier d'une large gamme de prestations sportives, ludiques, de bien-être et de santé.

Soucieux de l'environnement, Nancy Thermal dispose de systèmes de chauffage, de filtration de l'eau et de couverture thermique limitant ses dépenses énergétiques. Il est important de savoir que l'eau thermale du site est naturellement chaude, avec une température avoisinant les 37°, et que, fortement minéralisée, elle ne peut être utilisée pour l'eau potable, l'industrie et l'arrosage.

<https://www.nancythermal.fr/>



Nancy Thermal

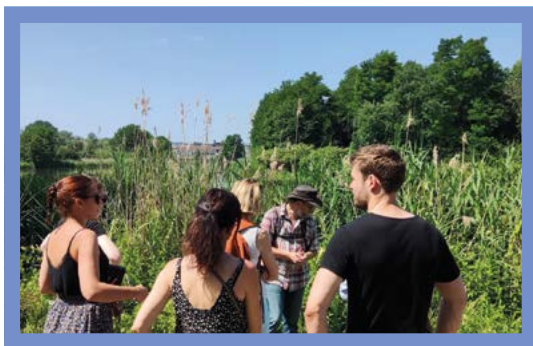
ACTIVITÉS BIEN-ÊTRE PROPOSÉES PAR DESTINATION NANCY

Le Grand Nancy devient une destination bien-être avec l'ouverture de Nancy Thermal.

En complément, les visiteurs peuvent profiter de diverses activités détente et loisir, dont celles proposées par DESTINATION NANCY.

BALADE NATURE

La balade nature est une promenade commentée par un guide spécialisé dans le patrimoine naturel. Elle combine détente en plein air et découverte d'une partie de la ville de Nancy et permet de visiter le quartier des Rives de Meurthe tout en découvrant les fleurs et plantes bordant la Meurthe. Le guide spécialisé explique aux visiteurs, l'origine des fleurs, leurs utilisations en cuisine et en médecine ainsi que leurs bienfaits.



Balade nature

TRAINING NATURE

Le training nature est une activité à part entière alliant fitness en plein air et découverte de la ville de Nancy avec un animateur nature et coach sportif professionnel et diplômé.

Le coach nature fait découvrir étape par étape la faune et la flore de la ville lors d'une course à pied de 2 à 3 kilomètres, ponctuée de séances de renforcement musculaire le long des Rives de Meurthe.

<https://visites.nancy-tourisme.fr/>



Training nature

PARCOURS URBAINS ET RANDONNÉES

Envie de découvrir Nancy et ses incontournables ? Des clous dorés au sol et des panneaux de signalétique guident les visiteurs pour découvrir en toute autonomie trois parcours touristiques piétons : le centre historique, l'Art nouveau, et le quartier Rives de Meurthe (cf. page 58).

Pour approfondir la découverte du territoire, la Métropole du Grand Nancy en lien avec la Fédération Française de la Randonnée Pédestre (FFRP) a mis en place 21 boucles de randonnées pédestres, totalisant près de 210 km de parcours. Ces itinéraires sont organisés autour de 5 thématiques :

balades aquatiques, nature en ville, entre ville et campagne, histoire de patrimoine balades coteaux et forêts.

Jalonnés de sites protégés et emblématiques, ces sentiers offrent une belle opportunité de s'évader au-delà des limites du centre historique d'agglomération.

Ces 21 parcours sont disponibles sur l'application de randonnées Cirkwi, offrant également un

accès à une vaste sélection de parcours des différentes communes de la Métropole, enrichissant ainsi l'expérience de découverte pour tous niveaux.

<https://www.nancy-tourisme.fr/a-voir-a-faire/loisirs/balades-et-circuits-a-pied/>

NANCY, UNE HALTE DE CHOIX POUR LE CYCLOTOURISME

À la croisée des grandes voies cyclables européennes, la Métropole du Grand Nancy se trouve sur les véloroutes :

- du Canal de la Marne au Rhin, rattachée aux véloroutes :
Paris Strasbourg et Paris Prague (V52 - axe Est-Ouest)
- **V50, La Voie Bleue - Moselle-Saône à vélo, interconnectée avec les Voies Euro vélo N° 17, 5 et 6. (axe Nord Sud)**



LA VOIE BLEUE - MOSELLE-SAÔNE (V50)

L'itinéraire de La Voie Bleue - Moselle-Saône est une véloroute nationale qui s'étend de la frontière luxembourgeoise jusqu'à Lyon sur près de 700km le long de la Moselle, du canal des Vosges et de la Saône.

Traversant la France du Nord au Sud, l'itinéraire présente un faible niveau de dénivelé afin de rendre le tout facilement accessible et se situe près des cours d'eau, parfait pour les amoureux de nature souhaitant découvrir des cadres naturels au patrimoine important.

<https://www.lavoiebleue.com/>



LA BOUCLE DE LA MOSELLE, UNE VARIANTE OFFICIELLE DE LA VOIE BLEUE

La Boucle de la Moselle est un itinéraire de promenade à vélo sur un circuit fermé de 85km s'appuyant sur le site naturel remarquable d'une boucle parfaite - presque entièrement refermée - sur les méandres de la Moselle. À cet endroit, la Moselle est dominée par un escarpement où se pose Liverdun, juste avant de suivre un cours plus rectiligne et large vers le nord et vers Metz.

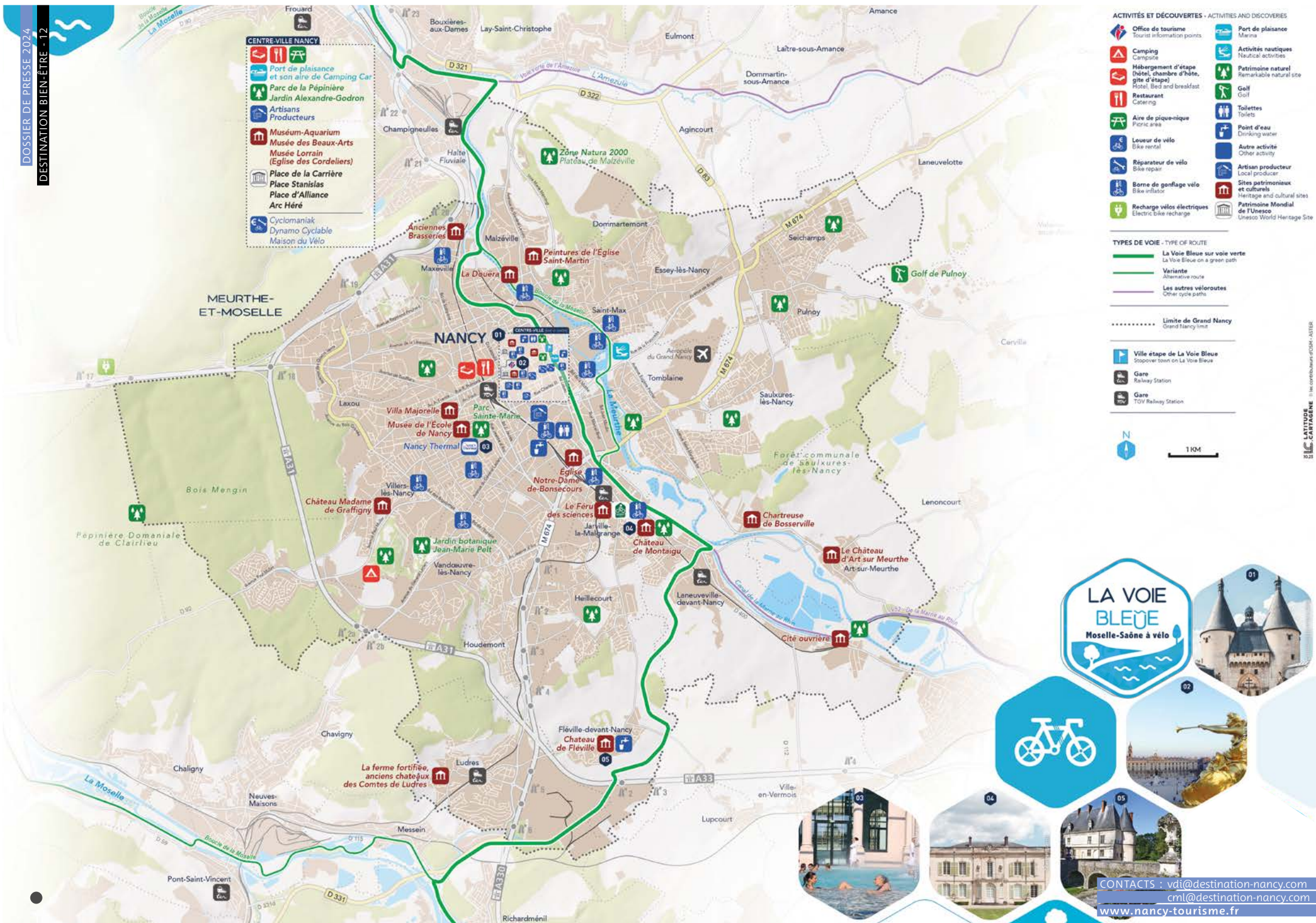
Les paysages boisés et les campagnes douces du Pays de Toul et de Liverdun sont reliés à Nancy par le nord ou le sud via les berges du canal ; ainsi, la Boucle de la Moselle offre aux cyclistes, une échappée naturelle et paysagère remarquable mais aussi des points de vue et des sites touristiques urbains exceptionnels sur un itinéraire facile et plat.

www.boucledelamoselle.fr

<https://bit.ly/boucledelamoselle>



La Boucle de la Moselle



ACTIVITÉS ET DÉCOUVERTES - ACTIVITIES AND DISCOVERIES

- | | |
|---|--|
| Office de tourisme
Tourist information points | Port de plaisance
Marina |
| Camping
Campsite | Activités nautiques
Nautical activities |
| Hébergement d'étape (hôtel, chambre d'hôte, gîte d'étape)
Hotel, Bed and breakfast | Patrimoine naturel
Remarkable natural site |
| Restaurant
Catering | Golf |
| Aire de pique-nique
Picnic area | Toilettes
Toilets |
| Loueur de vélo
Bike rental | Point d'eau
Drinking water |
| Réparateur de vélo
Bike repair | Autre activité
Other activity |
| Borne de gonflage vélo
Bike inflator | Artisan producteur
Local producer |
| Recharge vélos électriques
Electric bike recharge | Sites patrimoniaux et culturels
Heritage and cultural sites |
| | Patrimoine Mondial de l'Unesco
Unesco World Heritage Site |

TYPES DE VOIE - TYPE OF ROUTE

- La Voie Bleue sur voie verte
La Voie Bleue on a green path
- Variante
Alternative route
- Les autres véloroutes
Other cycle paths

..... Limite de Grand Nancy Grand Nancy limit

- Ville étape de La Voie Bleue
Stopper town on La Voie Bleue
- Gare
Railway Station
- Gare
TGV Railway Station



01

02

03

04

05

CONTACTS : vdi@destination-nancy.com
cml@destination-nancy.com
www.nancy-tourisme.fr

- Offices de Tourisme
Tourismbüros
VVV
- Les plus beaux détours de France
- Restauration
Gastronomie
Restaurants
- Produits du terroir
Regionale Produkte
Streekproducten
- Hôtels
Hotels
Hotels
- Gîtes, meublés de tourisme
Ferienwohnung
Vakantiewoning
- Chambres d'hôtes
Gästezimmer
B&B
- Campings
Campingplatz
Camping
- Hébergements insolites
Außergewöhnliche Unterkünfte
Ongebruikelijke accommodatie

- Aires de camping car
Wohnmobilstellplätze
Camperplaats
- Haltes fluviales
Anlegplätze
Anlegplaats
- Ports de plaisance
Jachtharfen
Jachthaven
- Label Le Pavillon Bleu
Nachhaltigkeitslabel
- Activités de loisirs
Freizeitaktivitäten
- Maison du vélo
Fahrradspezialist
- Réparateurs
Reparatur
Fietsermaker
- Location de vélos
Fahrradverleih
Fietshuur
- Accueil vélo
- Beaux villages lorrains
Lothringische Dörfer

- Gares ferroviaires
Bahnhof
Treinstation
- Points de vue
Aussichtspunkt
Uitzichtpost
- Patrimoine historique
Geschichtserbe
Historisch erfgoed
- Patrimoine industriel
Industrieerbe
Industrieel erfgoed
- Patrimoine naturel
Naturerbe
Natuur
- Villages viticoles
Weindörfer
- Espace naturel sensible
Naturschutzgebiete
Beschermd natuurgebied
- Station verte
- Station pêche
Angelstation

- Route à faible trafic motorisé
Straße mit wenig Verkehr
Weg met weinig verkeer
- Piste cyclable
Radweg
Fietspad
- V50 - La Voie Bleue
- Connexions voies vertes
Radwegverbindungen
Groene fietswegen verbandingen
- Parcours pédestres
Wanderwege
- Parcours VTT sportif
Mountainbikewege
- Route des vins
Weinstraße
Wijnroute

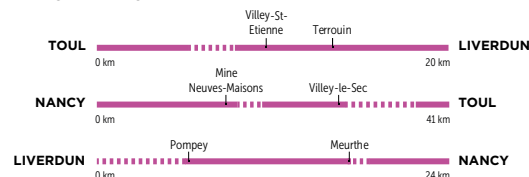
Conception graphique
et cartographie :
Arnaud Codazzi & Co



Ligny-en-Barrois
Paris

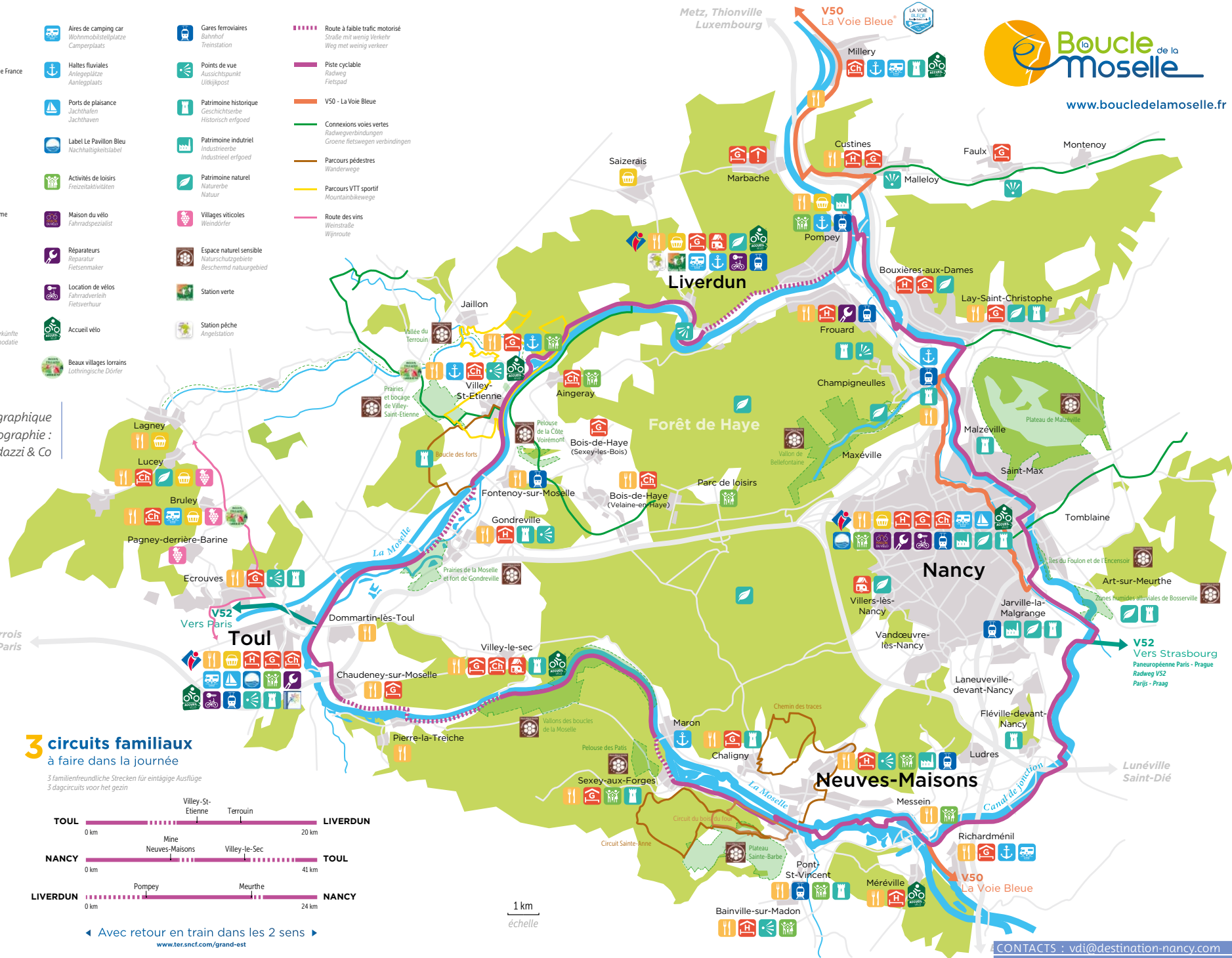
3 circuits familiaux à faire dans la journée

3 familienfreundliche Strecken für eintägige Ausflüge
3 dagcircuits voor het gezin



◀ Avec retour en train dans les 2 sens ▶
www.ter.sncf.com/grand-est

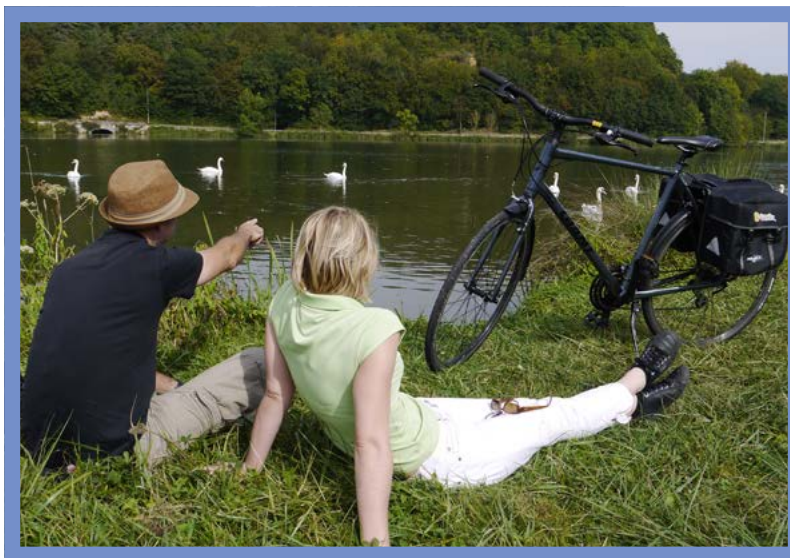
1 km
échelle



Canal
©Arnaud Codazzi



La Boucle de la Moselle
©Boucle de la Moselle



ENTRE CAMPAGNE ET PATRIMOINE URBAIN

Autour d'un itinéraire balisé et équipé de 85 km autour de la boucle de la Moselle, les offices de Toul, Liverdun et Nancy communiquent ensemble sur ce produit « mixte » :

- un itinéraire touristique cohérent, paysager, vert, sportif et respectueux de l'environnement, dans la campagne lorraine, mais aussi
- une offre patrimoniale et historique remarquable des villes de ce triangle : Nancy, Toul et Liverdun.

LOISIRS ET SPORT

Une autre spécificité de la Boucle de la Moselle est son intermodalité – train, réseau routier, fleuve – qui favorise la mixité des pratiques et permet de coupler le cyclotourisme de loisirs (préféré au sportif par 90% des personnes) à d'autres activités sur l'eau ou sur terre. Dotée de circuits vélo courts de 30 et 60 km, elle constitue à la fois une idée étape originale lors d'un périple plus long (en Lorraine les trains régionaux accueillent gratuitement les vélos) et une belle opportunité de balade dominicale au bord de l'eau. Pour les « cyclo-démunis », il est possible de louer sur place en profitant des services de la Maison du vélo du Grand Nancy.

LA VÉLOROUTE DE LA VALLÉE DE LA MARNE (V52), UN ITINÉRAIRE EN COURS DE DÉPLOIEMENT

Sillonnant les paysages inscrits au patrimoine mondial de l'UNESCO et le parc naturel régional de la Montagne de Reims sur près de 45km, la vélo route de la Vallée de la Marne longeant le canal latéral jusqu'à la Marne, offre un paysage unique en tous genres et est située sur l'itinéraire national n°52 de Paris-Strasbourg. Un circuit qui présente un moyen efficace pour découvrir le patrimoine naturel qui l'entoure.



La Boucle de la Moselle
©Jeremy May - ART GE

DES SERVICES POUR LES CYCLOTOURISTES

LE LABEL ACCUEIL VÉLO SUR LA MÉTROPOLE

DESTINATION NANCY – Office de Tourisme Métropolitain développe sur son territoire le label Accueil Vélo auprès de ses partenaires tels que les sites d'hébergement, les établissements culturels, et les services.

Aujourd'hui, l'Office de tourisme dispose de ce label et le territoire comptabilise 12 autres établissements labélisés dont 7 hébergements :

- Maison du vélo du Grand Nancy
- Port de plaisance de la ville de Nancy
- Museum-Aquarium
- Grand Hôtel de la Reine
- Ibis Styles Nancy Centre Gare
- Ibis Budget Nancy Centre
- Novotel Suites
- Hôtel d'Haussonville
- Résidence Adagio
- Mercure Centre Stanislas
- Cyclomaniak (réparateur de vélo)
- Dynamo, l'Atelier du Vélo

L'Office de Tourisme Métropolitain propose des sorties à vélo encadrées et guidées dans la Métropole et ses alentours.

<https://visites.nancy-tourisme.fr/>

Des itinéraires sont également téléchargeables gratuitement sur le site internet :

<https://www.nancy-tourisme.fr/a-voir-a-faire/loisirs/randonnees-et-cyclo-tourisme/>

RAPPEL : QU'EST-CE QUE LE LABEL ACCUEIL VÉLO ?



Reconnaisable à son logo représentant un cycliste blanc sur fond vert, le label « Accueil Vélo » est une marque nationale qui garantit un accueil et des services de qualité le long des itinéraires cyclables avec l'assurance de disposer d'équipements et

services adaptés : abri à vélos sécurisé, kit de réparation, transfert de bagages, lavage et séchage du linge, location de vélos et accessoires, etc.

En partenariat avec le Conseil Départemental/Meurthe-et-Moselle l'esprit Lorraine

LA MAISON DU VÉLO

La Maison du Vélo est un établissement labélisé Accueil Vélo ouvert à tous les cyclistes et à ceux qui souhaitent le devenir. Elle propose divers services, dont la location de vélos (tarifs réduits avec le Nancy CityPass).

<https://maisonduvelo.grandnancy.eu/accueil>

VÉLOSTAN'LIB

VéloStan est un service de location de vélos en libre-service qui permet à chacun de louer un vélo pour une courte durée dans la Métropole du Grand Nancy.

Disponible 24 heures sur 24 et 7 jours sur 7, il existe actuellement plus de 30 stations VéloStan sur l'ensemble de la Métropole avec 250 vélos.

Un tarif pour la journée est proposé pour les touristes de passage. Les détenteurs du Nancy CityPass bénéficient d'un tarif réduit.

<https://www.velostanlib.fr/fr/offers/groups/list#580289>

LE DÉVELOPPEMENT DES PISTES CYCLABLES

Le Plan Métropolitain des Mobilités actuellement en cours de déploiement fait une large place aux modes doux. D'ici 2026, pas moins de 200 kilomètres de pistes cyclables sécurisées (248 kilomètres en 2035) seront développées.



La Maison du Vélo

PIÉTONNISATION DU CENTRE-VILLE

Un chemin piéton dans le centre-ville de Nancy est mis en place depuis la porte de la Craffe en Vieille-Ville jusqu'à la zone commerçante de la Ville-Neuve depuis le 16 septembre 2022. Par ailleurs, un jalonnement touristique piéton est mis en place progressivement depuis l'automne 2022 (cf. p.53).

GRATUITÉ DU RÉSEAU STAN

LES WEEK-ENDS

En parallèle de cette piétonnisation, il est aisé de se déplacer sans voiture sur le territoire grâce à un réseau de transports en commun permettant d'accéder à tous les sites touristiques de la Métropole. Les visiteurs sont d'autant plus encouragés à les utiliser que le réseau Stan est gratuit tous les week-ends et toute l'année pour les habitants de la Métropole âgés de moins de 18 ans. En semaine, les touristes peuvent bénéficier également du transport inclus grâce au Nancy CityPass (cf. p.59).

LES SITES À CONSULTER

POUR PLUS D'INFORMATIONS

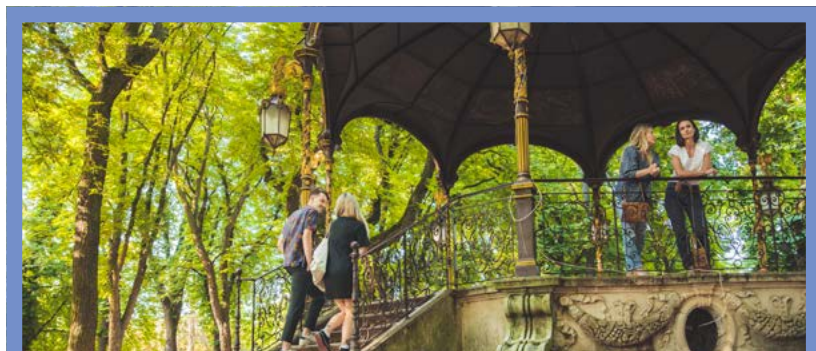
- La page dédiée sur notre site internet : <https://www.nancy-tourisme.fr/a-voir-a-faire/loisirs/randonnees-et-cyclo-tourisme/>
- Site internet Boucle de la Moselle : www.boucledeลามوسelle.fr
- Maison du Vélo : <https://maisonduvelo.grandnancy.eu>
- Plan Métropolitain des mobilités : <https://www.grandnancy.eu/construire-lavenir/plan-metropolitain-des-mobilites>
- Toutes les infos sur le label Accueil Vélo : <https://www.francevelotourisme.com/accueil-velo>
- Visites guidées à vélo proposées par DESTINATION NANCY d'avril à octobre, sur la Métropole et sur la Boucle de la Moselle <https://visites.nancy-tourisme.fr>
- Vidéo de la Boucle de la Moselle : <https://bit.ly/boucledeลามوسelle>

UN ENVIRONNEMENT NATUREL REMARQUABLE

Nancy fait partie des villes les plus vertes et fleuries de France. De fait, la Métropole dispose de près de 300 hectares d'espaces verts répartis en parcs urbains, jardins, îlots fleuris et promenades, tous proches les uns des autres (à moins de 10 minutes), permettant aux promeneurs de découvrir une riche diversité végétale dans un véritable bol d'air frais. De plus, une des plus vastes forêts de France, la forêt de Haye, borde le territoire.

Pas moins de 4 parcs sont classés « Jardin remarquable » et certains de ces espaces sont labélisés « Tourisme & Handicap ».

LES PARCS ET JARDINS INCONTOURNABLES



Le kiosque du parc
de la Pépinière

©Pierre de Fontaine - ART GE

LE PARC DE LA PÉPINIÈRE, POUMON VERT DU CENTRE HISTORIQUE

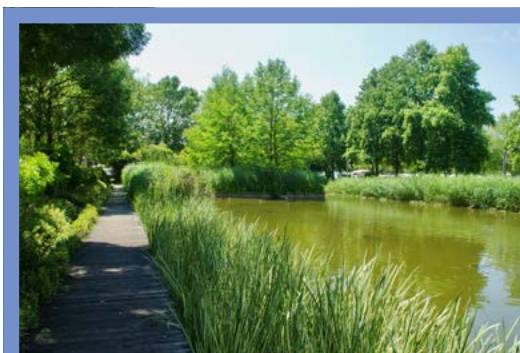
Situé en plein cœur du centre historique avec une entrée sur la Place Stanislas, le parc de la Pépinière offre un véritable havre de verdure en plein cœur de ville avec de nombreuses activités de loisirs : un espace animalier, un minigolf, une aire de jeux, plusieurs espaces de restauration/confiseries ainsi qu'une roseraie et une célèbre statue de Rodin en son centre. Un miroir d'eau a été aménagé en 2022.

Seul ou en famille, le parc est un lieu incontournable pour faire une pause en air frais.

UN JARDIN CONTEMPORAIN, LE JARDIN D'EAU

Situé au bord du canal de la Meurthe et entièrement réalisé par le célèbre paysagiste Alexandre Chemetoff en 1996 en bordure du canal, ce jardin d'eau présente une végétation unique composée de plantes aquatiques, de jets d'eau et de bassins qui invitent les promeneurs à un spectacle aquatique permanent.

7 bassins sont aménagés selon un thème végétal spécifique : le canal des Iris, le bassin de la Roselière, le bassin des Typha, le bassin du Miroir d'eau où poussent des plantes immergées et le bassin du Jet d'eau.



UN JARDIN ART NOUVEAU, LE JARDIN DU MUSÉE DE L'ÉCOLE DE NANCY

Inscrit à l'inventaire supplémentaire des Monuments historiques, le jardin du Musée de l'École de Nancy s'inspire des jardins à l'anglaise et évoque l'atmosphère d'un jardin du début du siècle avec une végétation créée par les horticulteurs nancéiens. On y retrouve des essences d'arbres et des plantes ayant inspiré les artistes de l'École de Nancy. On y trouve également 3 éléments Art nouveau : un pavillon aquarium avec des vitraux de Jacques Gruber, un monument funéraire et la porte en chêne des anciens établissements d'Emile Gallé sur laquelle est inscrite sa devise « *Ma racine est au fond des bois* ».



Jardin du musée
de l'École de Nancy
©Régine Datin

Jardin d'Eau
©Julie Fort



Buste de Victor Lemoine
©Régine Datin



Jardin Godron
©Régine Datin

LE PARC SAINTE-MARIE



Situé à deux pas du musée de l'Ecole de Nancy et de Nancy Thermal, le parc Sainte-Marie possède des jardins et des arbres remarquables. C'est aujourd'hui un jardin public, propriété de la Ville de Nancy. C'est à cet emplacement que l'Exposition Internationale de l'Est de la France s'était tenue en 1909 (cf. p.42).

LE JARDIN DOMINIQUE ALEXANDRE GODRON



Situé à quelques pas de la Place Stanislas et derrière le Muséum-Aquarium, le jardin Dominique Alexandre Godron, récemment restauré, a été le tout premier jardin botanique de Nancy et abrite de nombreuses espèces admirables.

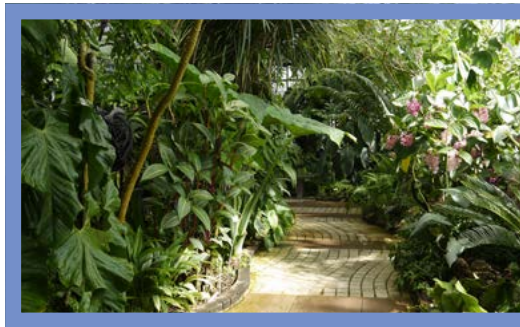
LE JARDIN BOTANIQUE JEAN-MARIE PELT



Véritable musée des plantes qui témoigne de l'extraordinaire richesse du monde végétal avec plus de 12 000 espèces en culture, le jardin botanique est devenu l'une des plus importantes installations botaniques de France et abrite des serres tropicales de 2500m² en son sein. Un véritable parcours d'explorateur à la recherche d'un dépaysement permanent. Le parc est en accès libre, les serres sont payantes. Le jardin botanique est cogéré par la Métropole du Grand Nancy et l'Université de Lorraine.



Jardin du château de Fléville
©Régine Datin



Serres tropicales du jardin
botanique Jean-Marie Pelt
©Julie Fort



LE JARDIN DU CHÂTEAU DE FLÉVILLE



Face à l'orangerie du XVIII^e siècle, le « jardin paysage » offre aux visiteurs le charme de sa roseraie. Des arbres fruitiers ornent également cet espace.

En plus de ce jardin classé « Jardin remarquable », un vaste parc romantique entoure le château privé encore habité mais ouvert à la visite (cf. p.36), de sa verdure. Il fait suite à un jardin XVIII^e créé par un émule de Le Nôtre : grandes perspectives, allées serpentine, puits de lumière, miroirs d'eau sans oublier l'île et son joli pont Art nouveau.

LE PARC DU CHÂTEAU DE MONTAIGU

A cheval sur les communes de Jarville-la-Malgrange et de Laneuveville-devant-Nancy, il propose deux sites ouverts à la visite, le Fêru des sciences d'un côté et le château de Montaigu de l'autre (cf. pp.39-40). D'une surface de 14 ha, son aménagement emprunte les codes du parc romantique : clairière d'arbres centenaires, mares. Le miroir d'eau et l'allée bordée d'arbres évoquent en revanche l'inspiration des jardins à la française.

Récemment, les sculptures de Jean-François Chevalier « Gueules d'enfer » en hommage aux sidérurgistes des anciennes aciéries de Pompey y ont été installées.

Miroir d'eau du parc
du château de Montaigu
©Régine Datin

FORÊT DE HAYE

Située au cœur d'une boucle de la Moselle, la forêt domaniale de Haye s'étend sur plus de 6 000 ha en bordure de la Métropole du Grand Nancy, offrant un bel espace de promenades à 1,5 millions de visiteurs chaque année, à pied, à cheval ou à vélo. Classée en « forêt de protection » en 2018, une partie de la forêt, le Fond de Monvaux, est aussi classée « Natura 2000 ».

Outre les activités de randonnée, de nombreuses activités de loisirs sont possibles au sein du parc de loisirs qui s'étend sur 200 ha : activités sportives, accrobranche, musée de l'automobile, restaurants...



La forêt de Haye

LE PLATEAU DE MALZÉVILLE CLASSÉ NATURA 2000

Sa situation privilégiée entre ville et campagne fait le bonheur des promeneurs, sportifs et amoureux de la nature. Classé Natura 2000 et Espace Naturel Sensible (ENS), il bénéficie d'une protection renforcée afin de concilier préservation des espèces animales (reptiles, papillons, chiroptères...) et végétales (Violette blanche, Anémone pulsatile...) et activités humaines (aéronautique, agricole, sportive, pédagogique et de loisirs).

Sa principale richesse écologique est sa pelouse calcaire, la plus grande de Lorraine (230 ha), soit 45% de la superficie totale du plateau. Celle-ci est entretenue grâce aux pratiques agro-pastorales.

Il est bordé par 6 communes, au nord de la Métropole du Grand Nancy, et fut un site stratégique militaire de 1887 à 1998 avec la présence du 26^e Régiment d'Infanterie « Division de Fer ».

LES AUTRES ESPACES NATURELS SENSIBLES (ENS)

Ce classement départemental vise à la conservation de territoires exceptionnels en raison de la qualité de leurs paysages, des milieux naturels et semi-naturels.

Ouverts au public, les espaces naturels sensibles remplissent par ailleurs un objectif pédagogique.

Les 6 ENS de la Métropole du Grand Nancy :

- La zone pionnière d'Art-sur-Meurthe
- Le vallon de Bosserville à Art-sur-Meurthe
- Les îles du Foulon et de l'Encensoir à Tomblaine
- Le plateau de Malzéville à Dommartemont, Malzéville et Saint-Max
- La butte Sainte-Geneviève à Essey-lès-Nancy
- Le bois des Fourasses prolongé par la pelouse sèche à Villers-lès-Nancy

LE JARDIN ÉPHÉMÈRE

Chaque année en octobre la Place Stanislas prend des allures de jardin et offre un aménagement thématique (cf. p.53)



◀ Un patrimoine exceptionnel ▶

La Belle Saison ©Ville de Nancy

ENSEMBLE UNESCO

Cet ensemble classé au Patrimoine de l'Humanité par l'Unesco en 1983 fait la fierté des nancéiens et l'admiration des visiteurs.

Beaucoup plus qu'un simple décor, la « Place Stan » est un magnifique espace de vie !

L'ensemble architectural XVIII^e siècle nancéen est composé de 4 éléments :

- **la place Stanislas**, inégalable, restaurée et piétonne depuis 2005 et élue en septembre 2021 « Monument Préféré des Français »,
- **la place d'Alliance**, bordée de demeures privées et sa magnifique fontaine,
- **la place de la Carrière**, ancienne et vaste place d'exercices équestres,
- **l'arc de triomphe dit arc Héré**, magnifiant les vertus de Louis XV, roi de France et gendre de Stanislas, dernier duc de Lorraine.

Chaque espace, unique par son architecture, son échelle, son usage et par les symboles qu'il véhicule, distille une ambiance particulière.

Les places Stanislas et de la Carrière accueillent des événements régulièrement :

- **Place Stanislas** : « La Belle Saison », mapping vidéo, durant les 3 mois d'été ; le Jardin Ephémère en octobre ; les Fêtes de Saint-Nicolas entre novembre et janvier. Le défilé de Saint-Nicolas s'y termine.
- **Place de la Carrière** : Le salon *Le Livre sur la Place* en septembre, les 24H de Stan, course (folle) des étudiants, le village de la marmaille avec ses manèges et sa grande roue pour les Fêtes de Saint- Nicolas...

LA PLACE STANISLAS

Nancy, capitale des ducs de Lorraine, centre du pouvoir exécutif et administratif, est paradoxalement l'exemple le plus ancien et le plus typique d'une capitale moderne où un monarque éclairé se montre soucieux d'utilité publique.



La place Stanislas
© Régine Datin



Vue sur l'Arc Héré
© Régine Datin

Roi de Pologne déchu, devenu duc de Lorraine par la grâce de son gendre Louis XV, Stanislas LESZCZYNSKI et son architecte Emmanuel HÉRÉ ont choisi un lieu idéalement situé entre Ville-Vieille et Ville-Neuve.

La place a été édifée de mars 1752 à novembre 1755 ce qui fut extrêmement rapide pour l'époque. Inaugurée le 25 novembre 1755, la place Stanislas porte l'image lumineuse de Nancy à travers le monde entier.

Au sud, la grande façade de l'Hôtel de Ville s'orne des armes de Stanislas et du blason de la Ville de Nancy.

À l'est, le Grand Hôtel de la Reine (pavillon Alliot) et l'Opéra de Nancy-Lorraine (pavillon des fermes).

À l'ouest le pavillon Jacquet et le Musée des Beaux-Arts.

Au nord, les «basses faces» limitées au premier niveau des autres pavillons, pour raison, entre autres, de défense militaire, et qui donnent à la place une incomparable légèreté.

Tout autour de la place, les grilles de Jean LAMOUR unissent les bâtiments les uns aux autres. Avec les fontaines d'Amphitrite et de Neptune réalisées par Barthélémy GUIBAL, elles représentent « l'art rocaille » ou rococo.

Aujourd'hui la place Stanislas est considérée comme la plus belle place royale d'Europe et une des plus belles places au monde ! (la 4^e - selon le site Lonely Planet).

Au centre de cette place royale, s'élevait à l'origine une statue de bronze représentant Louis XV, œuvre des sculpteurs Barthélémy GUIBAL et Paul-Louis CYFFLÉ. Cette statue fut fondue à la Révolution et c'est en 1831 qu'on érigea la nouvelle statue représentant Stanislas.



La place d'Alliance
©Carole Marcantonio

LA PLACE D'ALLIANCE

Chef d'œuvre de paix et de raffinement, elle fut implantée à l'angle sud-est de la place Royale et doit son nom à l'alliance entre la Maison de Lorraine Habsbourg et de la Maison de France.

Ancienne place Saint-Stanislas, cette place de 90 mètres de côté fut implantée sur les terrains du potager ducal. Héré posséda une demeure sur la portion occidentale du quadrilatère, elle faisait face à l'hôtel d'Alsace.

En son centre, s'élève une fontaine remarquable, créée par Paul-Louis CYFFLÉ. Cette fontaine symbolise « la nouvelle Alliance » des Maisons de France et d'Autriche.

Trois dieux fleuves (la Moselle, la Meurthe et la Meuse) déversent leurs urnes dans un bassin. Ils supportent sur leurs épaules un obélisque de pierre à l'extrémité duquel se tient un génie ailé embouchant une trompette.



Place de la Carrière
©Vincent Damarin

LA PLACE DE LA CARRIÈRE

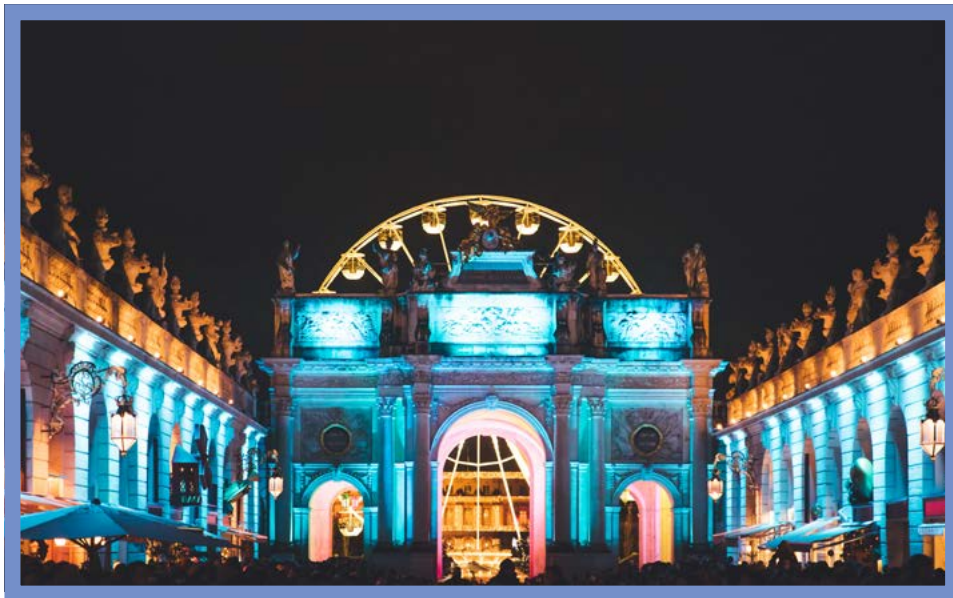
Troisième site de l'ensemble architectural du XVIII^e siècle classé par l'UNESCO, cette place créée au XVI^e siècle fut, à l'origine, un lieu de joutes et de tournois, d'où son nom de « Carrière ».

Elle fut remodelée au XVIII^e s. afin de présenter une harmonie architecturale dans sa perspective par rapport à la place Stanislas. L'architecte modifia toutes les façades des maisons de la Carrière afin d'uniformiser l'architecture de la place.

Cette place ne comptait à l'arrivée de Stanislas en Lorraine qu'un seul hôtel particulier XVIII^e s., celui actuellement occupé par la Cour d'Appel.

Au centre de la place, on réserva un terre-plein bordé d'un mur bas orné de vases, de figures allégoriques et de fontaines à ses angles.

A l'extrémité de la place, le Duc Léopold avait entamé en 1717 la construction d'un palais destiné à remplacer la vieille demeure « des Ducs de Lorraine ». Mais Stanislas abandonna ce projet pour édifier à cet emplacement, sur les plans d'Emmanuel Héré, l'actuel Palais du Gouvernement, encadré par un hémicycle orné des divinités antiques.



L'arc Héré
©Pierre Defontaine

L'ARC DE TRIOMPHE DIT L'ARC HÉRÉ

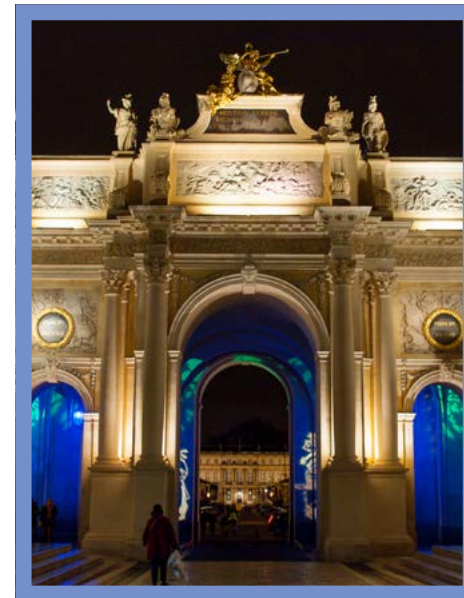
**Élevé sur un piédestal et d'ordre corinthien, il est inspiré de l'arc de Septime Sévère à Rome.
L'arc Héré est construit sur l'emplacement de l'ancienne porte Royale construite par Louis XV.**

À l'origine, relié aux remparts par des galeries, le sommet de l'arc faisait partie du chemin de ronde pour satisfaire aux exigences du gouverneur militaire le maréchal de Belle-Isle. La face visible depuis la place Stanislas est la plus richement décorée. Sur la corniche, reprenant le thème de la guerre et de la paix, on trouve des statues de Cérès, de Minerve, d'Hercule et de Mars.

Au centre de la corniche, un acrotère supporte un groupe de trois personnages en plomb doré et orné d'un médaillon de Louis XV.

À l'arrière du médaillon est représentée Fama, déesse romaine de la gloire (ou la Renommée), qui tient une trompette dans sa main gauche et une couronne de laurier dans sa main droite. Toutes ces statues sont l'œuvre de Guibal.

L'inscription qu'il porte « HOSTIUM TERROR / FÆDERUM CULTOR / GENTISQUE DECUS ET AMOR » signifie « Terreur des ennemis, artisan des traités, gloire et amour de son peuple ».





Vitrail «la lecture»
par Henri Bergé (1870 - 1937)

ART NOUVEAU

L'ÉCOLE DE NANCY

Vannerie et céramique, mobilier, ferronnerie, reliure, vitrail, sculpture, architecture... entre 1894 et 1909, toute une génération d'artistes et industriels nancéiens a réinventé le décor de la ville et de la vie quotidienne avec audace et sciences !

À Nancy, « l'Art nouveau » connaît un développement exceptionnel et la capitale lorraine joue un grand rôle au sein de ce mouvement artistique. La ville doit son dynamisme à toute une population jeune, souvent aisée et cultivée, qui s'est exilée d'Alsace et du nord de la Lorraine, régions annexées par l'Allemagne en 1871 suite au Traité de Francfort.

L'Art fait alors alliance avec l'Industrie et les arts mineurs (verrerie, céramique, ferronnerie, vitrail, ébénisterie...) s'imposent avec force dans le quotidien. Désireux de valoriser cet art, les artistes lorrains portent une attention particulière au mobilier, à l'orfèvrerie et aux objets décoratifs. Pour ces derniers, la nature est une source d'inspiration primordiale qui apparaît dans toutes les techniques qu'ils abordent. Ainsi, on trouve des maisons dont les façades sont décorées de motifs végétaux qui s'élancent en souplesse.

Emile Gallé (1846-1904) a joué un rôle important et pionnier dans ce mouvement artistique.

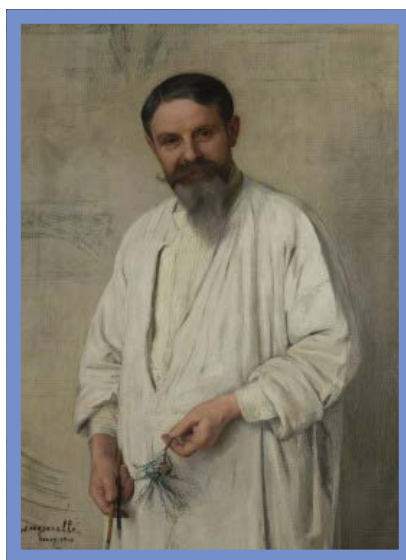
En 1877, il reprend l'entreprise de son père et en assure la direction. Il crée des formes et des décors nouveaux inspirés de la flore et de l'Orient, que ce soit en céramique, en verrerie ou en ébénisterie, qui rencontrent un grand succès à Paris et durant l'Exposition universelle de 1889. C'est lors de l'Exposition universelle de 1900 que plusieurs créateurs nancéiens ont pu mettre en valeur l'importance de la production artistique locale.

Nombreux sont les artistes à suivre l'exemple de Gallé et leur succès à la dernière Exposition Universelle les motive pour se regrouper et assurer leur cohésion. En 1901, les artistes et industriels lorrains décident de fonder une association, l'**Alliance provinciale des industries d'art** ou Ecole de Nancy. Cette Alliance promeut la collaboration des différentes disciplines, favorise la recherche et la nouveauté, la formation d'une main d'œuvre qualifiée, une politique sociale éclairée et vise « l'Art pour tout et l'art dans tout », en conjuguant production unique ou de petite série (série « riche ») et **sa déclinaison industrielle à des coûts abordables**.

L'Exposition Internationale de l'Est de la France, en 1909, est la dernière grande manifestation du mouvement nancéen, qui disparaît avec la première guerre mondiale (cf. p.44).



Émile Gallé

« Portrait de Louis Majorelle »
Jacques Majorelle (1886-1962)

QUELQUES PORTRAITS DE L'ÉCOLE DE NANCY

ÉMILE GALLÉ (1846-1904)

Artiste et chef d'entreprise, céramiste, verrier, ébéniste, son sens esthétique et sa maîtrise technique l'imposent comme chef de file et fondateur de l'École de Nancy.

LOUIS MAJORELLE (1859-1926)

Cofondateur de l'École de Nancy, c'est aussi l'un des artistes les plus connus. Sculpteur bronzier, maître verrier, c'est surtout la création de meubles de prestige et la production en série qui assureront sa renommée. L'extension de ses activités lui permet d'ouvrir des magasins d'expositions, ce qu'aucune autre entreprise n'était parvenue à réaliser, à Paris, Lyon et Oran.

ANTONIN DAUM (1864-1930)

Maître verrier accompli, il contribue à la mise au point de nouveaux procédés de fabrication ainsi qu'au développement de la pâte de verre. Son sens esthétique assura à la Maison Daum une renommée mondiale. Vice-président de l'École de Nancy à sa fondation, il joue un rôle capital lors de l'Exposition Internationale de l'Est de la France en 1909.

VICTOR PROUVÉ (1856-1943)

Il est le grand animateur du mouvement. Son éclectisme lui ouvre tous les champs d'expression des arts appliqués : reliure, gravure, sculpture, joaillerie, illustration, marqueterie...

JACQUES GRUBER (1870-1936)

Ebéniste, sculpteur enseignant, peintre verrier, c'est certainement l'un des élèves les plus doués de l'École de Nancy. Jouant de la transparence comme de l'opacité, il est le maître du vitrail Art nouveau.

EUGÈNE VALLIN (1859-1926)

Ebéniste autodidacte, il devient créateur de meubles pour diversifier sa production. Il est entraîné dans le courant moderne par GALLÉ pour qui il réalise la porte de ses nouveaux ateliers.

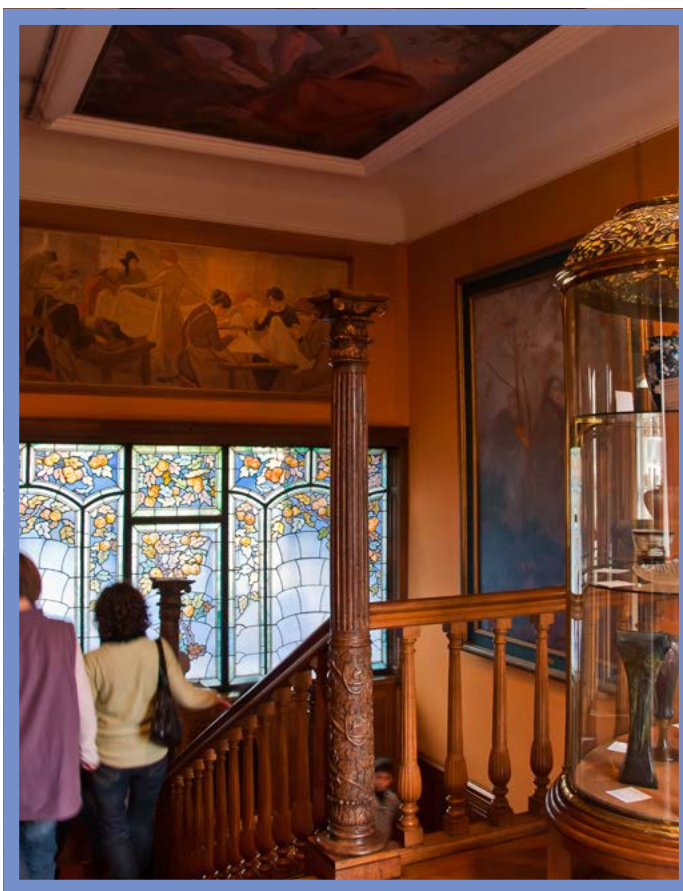
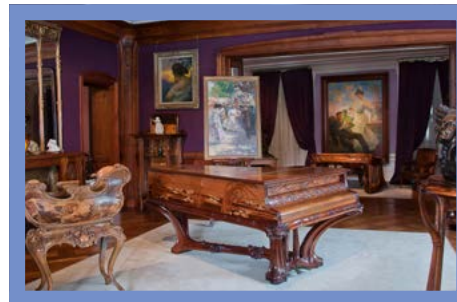
LUCIEN WEISSENBURGER (1860-1929)

De l'hôtel brasserie Excelsior aux Magasins Réunis, de la Villa Majorelle à son propre hôtel particulier, c'est l'architecte nancéen qui a le plus contribué au renouveau architectural de sa ville.

EUGÈNE CORBIN (1867-1952)

Industriel, mécène, collectionneur, éditeur de la revue Art et Industrie (fondée en 1909), son rôle fut essentiel pour la promotion de l'Alliance. Son ancienne demeure abrite aujourd'hui le Musée de l'École de Nancy.

Musée de l'École de Nancy



REPÈRES HISTORIQUES AUTOUR DE L'ÉCOLE DE NANCY

1870-1871 Guerre franco prussienne. Traité de Francfort.

1878 Emile GALLÉ présent à la 3^e Exposition Universelle de Paris.

1884 Emile GALLÉ récompensé à l'Exposition de la Terre et du Verre à Paris de deux médailles d'or.

1889 Participation d'Emile GALLÉ et de Louis MAJORELLE à la 4^e Exposition Universelle de Paris. GALLÉ obtient un Grand Prix pour ses verreries, une médaille d'or pour la céramique et une d'argent pour son mobilier.

1894 Exposition d'art décoratif à Nancy. Le comité d'organisation acquiert quelques pièces en vue de la création d'un musée.

1900 DAUM, GALLÉ, MAJORELLE et autres nancéiens participent à la 5^e Exposition Universelle de Paris.

1901 Fondation de l'École de Nancy, Alliance Provinciale des Industries d'Art. Construction de la Villa Majorelle par l'architecte parisien Henri SAUVAGE.

1903 Exposition de l'École de Nancy au pavillon de Marsan à Paris.

1904 Mort de GALLÉ. Exposition d'Art Décoratif «Ecole de Nancy» aux Galeries Poirel.

1909 Exposition Internationale de l'Est de la France, parc Sainte-Marie à Nancy (Dernière exposition de l'Ecole de Nancy dans un pavillon spécial construit par Eugène VALLIN).

1914-1918 Première guerre mondiale.

1931 Fermeture des ateliers GALLÉ.

1956 Fermeture des ateliers MAJORELLE.

1961 Fermeture des ateliers VALLIN.

1964 Ouverture du Musée de l'École de Nancy, dans la maison Corbin.

L'ÉCOLE DE NANCY ET LA BOTANIQUE

Botaniste de formation et âme du mouvement, Emile Gallé trouve ses plus grandes sources d'inspiration dans la nature et notamment dans la flore lorraine.

Architecture, meubles, verreries, la nature est partout. « *Ma racine est au fond des bois* » grave Majorelle sur le portail des ateliers Gallé (aujourd'hui dans le jardin du Musée de l'École de Nancy).



LE MUSÉE DE L'ÉCOLE DE NANCY

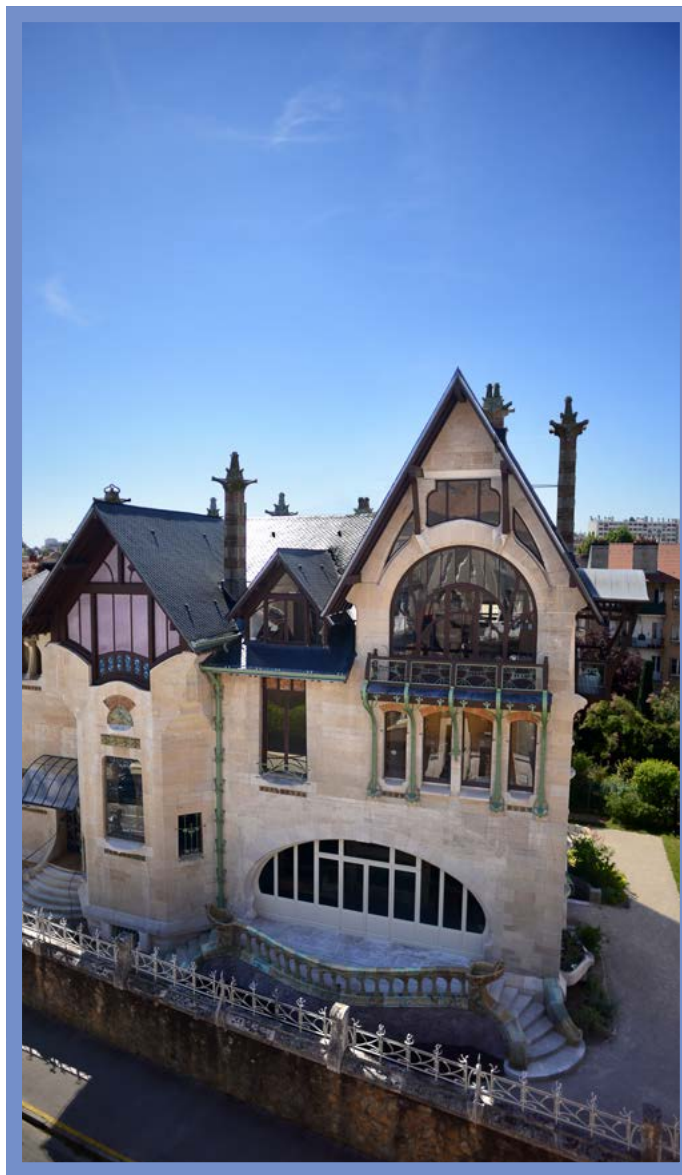
FÊTE SES 60 ANS

Logé dans la maison du mécène Eugène Corbin, ce musée de la ville de Nancy unique au monde reconstitue un intérieur Art nouveau. Il présente une collection inestimable de verreries d'Emile Gallé au rez-de-chaussée.

Son jardin, d'accès gratuit, cultive espèces locales et produits de célèbres obtenteurs affiliés à l'Ecole de Nancy. Ses végétaux ont été des sources inépuisables d'inspiration pour les artistes et industriels du mouvement de l'Art nouveau nancéen. À voir absolument dans le jardin : le pavillon Aquarium, la porte des Ateliers Gallé et un des premiers monuments funéraires de ce mouvement.

Ouvert du mercredi au dimanche de 10h à 18h.
36-38 rue du Sergent Blandan à Nancy (face à Nancy Thermal)

<https://musee-ecole-de-nancy.nancy.fr>



La Villa Majorelle

LA VILLA MAJORELLE

Fruit de la collaboration d'Henri Sauvage, influencé par Hector Guimard, et de Lucien Weissenburger, cette belle maison à trois étages, construite pour Louis Majorelle et sa famille, présente plusieurs fenêtres en demi-cercles et des motifs floraux couvrant les extérieurs. Louis Majorelle produit lui-même les ferronneries ainsi que le mobilier intérieur, les lambris ou encore l'escalier. Il choisit d'installer son studio au troisième étage de la villa, sous le toit à pignons, avec une somptueuse baie vitrée arquée aux formes évoquant les branches d'un arbre. La maison se nomme Villa JIKA (pour Jane Kretz, l'épouse de Louis Majorelle).

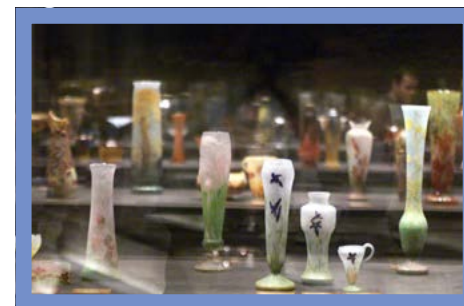
Gérée par la ville de Nancy, elle est ouverte aux visiteurs individuels les après-midi du mercredi au dimanche de 14h à 18h. Rue Louis Majorelle à Nancy. Réservations préalables obligatoires.

<https://musee-ecole-de-nancy.nancy.fr>





Collection DAUM au musée des Beaux-Arts © Régine Datin



AU MUSÉE DES BEAUX-ARTS

LA COLLECTION DAUM

Riche de plus de 950 pièces dont 300 exposées, la collection Daum du Musée des Beaux-Arts de la ville de Nancy n'a d'équivalent dans aucun musée français ou étranger. Cet ensemble, d'une qualité esthétique et historique de premier plan, présente l'histoire de la manufacture à travers sa production, de ses débuts dans les années 1880 jusqu'aux créations des années 1990. Un voyage dans la beauté et dans le temps ! La mise en scène au sous-sol du musée est à couper le souffle !

Musée des Beaux-Arts, ouvert du mercredi au lundi de 10h à 18h. Place Stanislas.

<https://musee-des-beaux-arts.nancy.fr/>

NANCY ET LA MANUFACTURE DAUM

La famille DAUM fait partie des « optants », arrivés d'Alsace-Moselle, territoires annexés par la Prusse en 1871. Après quelques années difficiles, la création du département artistique en 1892 marque l'envol d'une des cristalleries les plus créatives et prestigieuses du monde. DAUM, dont les unités de fabrication se trouvent toujours à Nancy et à Vannes-le-Chatel, continue d'éblouir. Sur la place Stanislas, une boutique expose le travail de ces génies de l'art verrier.

LES ARTISTES DE L'ÉCOLE DE NANCY

Leurs œuvres présentées dans les collections du musée des Beaux-arts, apportent un bel éclairage au mouvement de l'Ecole de Nancy, plutôt connu pour ses arts décoratifs et son architecture : par exemple, les peintures de Victor Prouvé L'île heureuse, la joie de vivre ou les voluptueux, celles de Camille Martin ou encore du peintre régional naturaliste Emile Friant. La Collection Cartier Bresson illustre quant à elle le japonisme qui a partiellement inspiré le mouvement Ecole de Nancy.



LE PATRIMOINE BÂTI

Il est dispersé sur plusieurs secteurs de la ville.



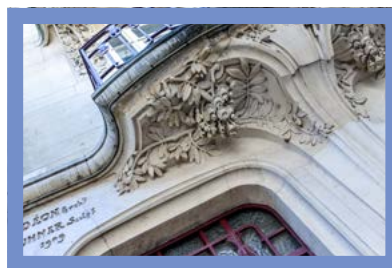
Graineterie rue Saint Jean



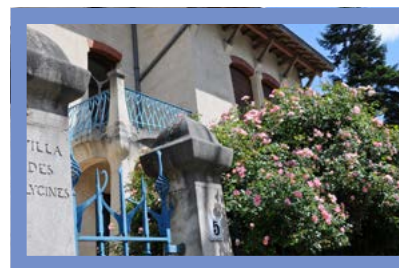
Avenue Foch

- Entre la gare et la place Stanislas pour les lieux de la vie économique autour de 1900 : magasins, banques, journaux, hôtels, brasseries. L'Ecole de Nancy met à profit les progrès technologiques pour illustrer l'esprit d'entreprise de la bourgeoisie d'affaires.

- Le parc de Saurupt au sud-ouest de la ville est né en 1901 du projet de Jules Villard de créer une cité jardin « entre ville et campagne ». Seules six villas seront construites sur la centaine prévue initialement. Le projet sera relancé après la guerre de 14-18 avec des villas plus modestes. Ce secteur de Nancy illustre à merveille les différences architecturales entre Art nouveau et Art déco.
- Autour du parc Sainte Marie et du musée de l'Ecole de Nancy, la ville cède le pas à la nature dans des rues calmes, bordées de maisons familiales colorées de fleurs et de motifs végétaux.
- De la gare à la Villa Majorelle, la plus célèbre des maisons Art nouveau, les immeubles de rapport et maisons particulières montrent l'essor de population spectaculaire que connaît Nancy avec l'arrivée des Optants en provenance d'Alsace Moselle (passant de 40 000 à 110 000 habitants en quelques années).



Avenue Anatole France (détail)



Quartier Saurupt

D'autres édifices remarquables essaient dans toute la ville : bâtiments industriels, immeubles de rapport et maisons particulières qui pour certaines, longent la voie ferrée afin d'« être vues ».

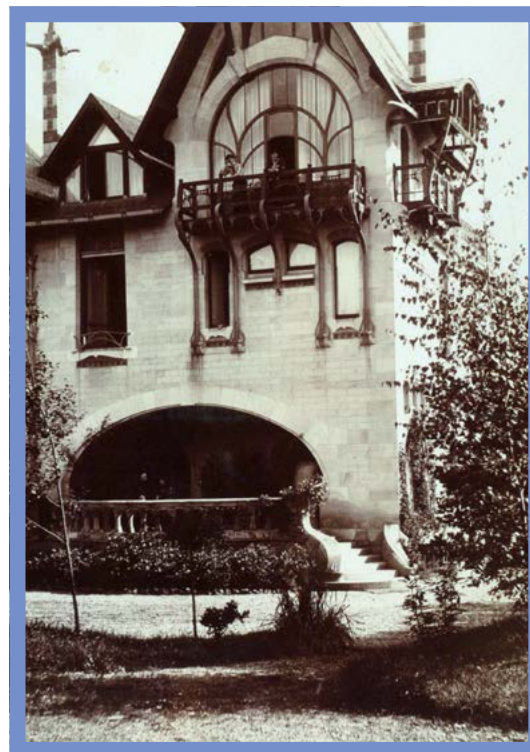
ZOOM SUR LA VILLA MAJORELLE

PROSCRIRE LA SYMÉTRIE ACADÉMIQUE

La maison voulue par Louis Majorelle devait refléter l'esprit qui régnait dans son travail : modernité, dynamisme et simplicité non ostentatoire. De dimensions raisonnables, elle est d'abord pensée pour ses habitants et leur confort quotidien. Henri Sauvage pense espace à vivre avant élévation, distribution intérieure avant canons académiques.

L'ensemble de l'élévation joue des oppositions répétées : la nudité austère de la pierre d'Euville face à la polychromie des briques, grès, menuiseries et ferronneries ; la verticalité affirmée de la tour de l'escalier face à l'arc elliptique de la terrasse ; l'inspiration médiévale de l'arc boutant (disparu) face à la menuiserie japonisante d'un balcon...

À l'intérieur, les espaces dévolus au service, à la réception et au quotidien se répartissent avec fluidité et rationalité. Le décor, souligné par l'omniprésence du bois, sert de fil conducteur à la distribution intérieure et de lien avec l'extérieur.



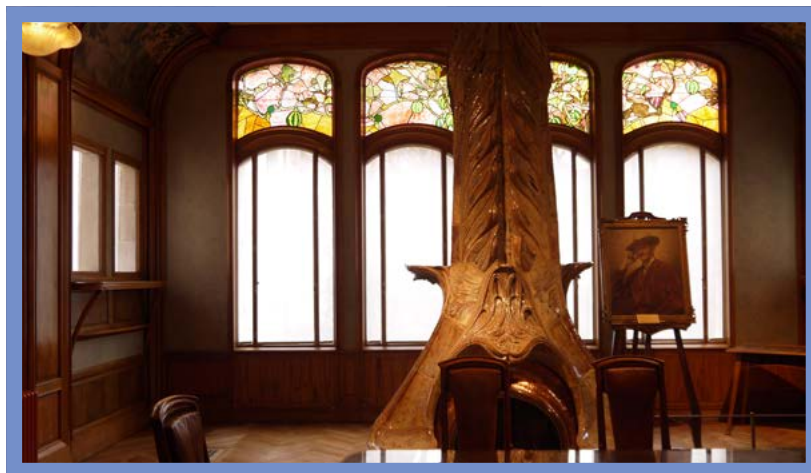
La Villa Majorelle en 1902



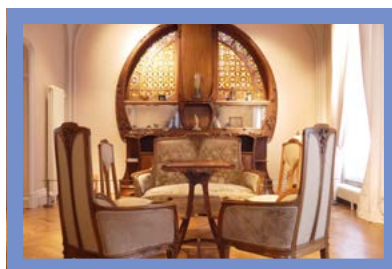
Jifka et Louis Majorelle

DES TALENTS MULTIPLES AU SERVICE DU DÉCOR

Henri Sauvage se charge de la décoration fixe, dont la quincaillerie et fait appel à d'autres artistes pour les interventions spécifiques. Ses amis parisiens, le céramiste Alexandre Bigot et le peintre Francis Jourdain réalisent respectivement les grès flammés extérieurs et intérieurs et les peintures décoratives de la salle à manger. Louis Majorelle conçoit sans surprise le mobilier, dont une partie existe déjà dans ses catalogues de vente. Il revient au maître-verrier nancéien Jacques Gruber le soin de concevoir les vitraux des pièces principales (cage d'escalier, salle à manger et salon, chambre des Majorelle). Le gros oeuvre, une structure en béton, est réalisé par l'entreprise France-Lanord et Bichaton. L'ensemble fini montre parfois des maladresses, comme l'exposition nord de la terrasse, des réemplois et choix d'économie, mais surtout la Villa Majorelle s'impose comme une oeuvre expérimentale unique. « J'y travaillai deux ans, remaniant cent fois mon ouvrage... Que ce premier client, que ce bel artiste reçoive ici (...) l'expression de ma plus vive gratitude pour la liberté inespérée qu'il me laissa - ne m'imposant, malgré mon jeune âge, ni les limites d'un crédit, ni ses idées personnelles. » dira plus tard Henri Sauvage.



Villa Majorelle



RÉAMÉNAGEMENT DE LA VILLA

Près de 100 pièces de mobilier, peintures et objets d'arts issus des collections du Musée de l'École de Nancy sont présentés dans la villa.

L'acquisition par le musée de l'Ecole de Nancy depuis 1983 d'oeuvres provenant de la villa ou de pièces identiques, ainsi que la sélection d'objets contemporains au sein des collections du musée permet aujourd'hui de réaménager ces espaces.

Le mobilier issu de la maison Majorelle est en grande partie d'origine mais d'autres pièces identiques à celles présentes à la villa ont du être recherchées et trouvées.

Les clichés anciens de la Villa Majorelle, provenant de l'album de famille, témoignent de la présence de nombreux objets décoratifs sur les meubles, l'Ecole de Nancy s'étant beaucoup intéressée aux objets d'art et ayant connu une importante production de « bibelots ». Dans cet esprit, le musée de l'Ecole de Nancy a recherché dans ses collections, des oeuvres en verre, en grès et en faïence qui pourraient être placées dans la villa. De même, le musée a choisi dans ses collections, des peintures exécutées par Louis Majorelle ou son fils Jacques car certaines d'entre elles étaient présentes dans la villa d'après les souvenirs et les clichés familiaux.



Basilique Saint-Epvre
depuis la Grande rue

VILLE-VIEILLE ET RENAISSANCE

Le duché de Lorraine et sa capitale prirent réellement leur essor après la victoire de René II sur le puissant duc de Bourgogne, Charles le Téméraire, le 5 janvier 1477, sous les remparts de Nancy. La ville s'étend autour du Palais Ducal.

Entre 1560 et 1590, Charles III multiplie par 5 la superficie de la ville en créant *ex nihilo* la Ville-Neuve au sud. À la veille du rattachement du duché à la France (1766), le dernier duc

de Lorraine, Stanislas, organise la jonction des 2 villes en bâtissant une extraordinaire place royale, appelée aujourd'hui Place Stanislas (1755).

LE PALAIS DUCAL ET LA VILLE-VIEILLE

Lorsqu'il fut enfin maître de ses états libérés de Charles le Téméraire en 1477, René II constata que le château de ses ancêtres tombait en ruines ; en 1502 il fit élever un corps de logis neuf dans l'alignement de la collégiale Saint-Georges. La conception du futur palais est due à Jacques de Vaucouleurs qui resta à la tête

du chantier jusqu'en 1522 ; les travaux se poursuivirent sous les règnes du fils de René, Antoine, ils ne s'achevèrent que sous le règne de Charles III.

La Ville-Vieille et ses ruelles, son ambiance, ses cafés, est un des quartiers les plus agréables de la ville.

LE PALAIS DES DUCS DE LORRAINE - MUSÉE LORRAIN

Le Palais Ducal, édifié au XV^e siècle, fut tout d'abord la résidence des ducs de Lorraine. Délaissé au XVIII^e siècle par Léopold, qui lui préféra Lunéville, il subit quelques vicissitudes et devint le Musée Lorrain en 1848. Il est orné d'une remarquable porterie, inspirée de celle de Blois, mêlant de façon élégante l'art gothique.



La porterie du Palais Ducal
(détail)



Le Palais Ducal

Le duc Antoine, époux de Renée (fille du connétable de Bourbon), fréquenta dans sa jeunesse le château de Blois dont la porte monumentale a inspiré la porterie du Palais Ducal de Nancy (réalisée par le sculpteur Jacquemin de Lenoncourt de 1511 à 1512).

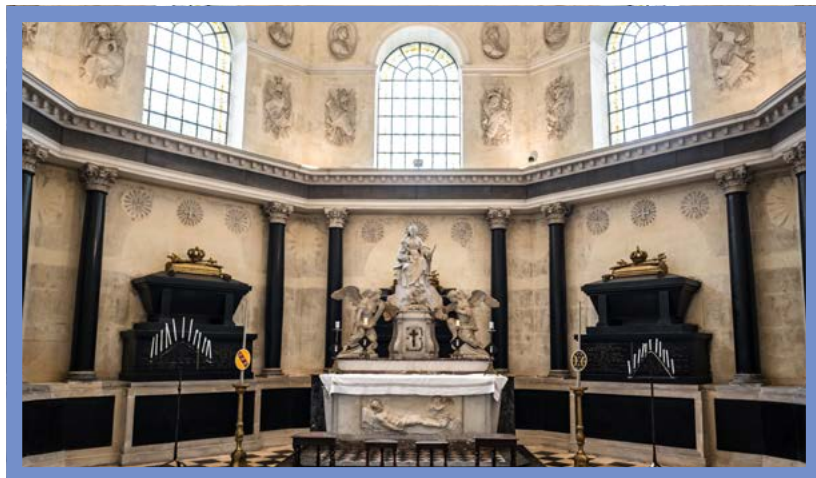
Elle comporte la statue équestre d'Antoine (par Mansuy Gauvain) campée dans une niche à l'arc surbaissé.

Le style bien caractéristique de la Première Renaissance, dite encore « Gothique de transition, » allie ici des décors italianisants à des structures encore marquées par le Moyen-Âge ainsi qu'on le voit à la découpe des balustrades des balcons, aux gargouilles et, sur la cour intérieure, par le recours à des arcs en tiers point, des contreforts coiffés de pinacles gothiques. Les fenêtres à meneaux, les médaillons figurés de la cour, la moulure torsadée qui court le long de la façade sur rue, les culs-de-lampe historiés des balcons (très restaurés) sont typiques de la Renaissance.

Le palais abrite le Musée Lorrain, actuellement fermé pour rénovation. L'église des Cordeliers reste accessible, gratuitement.

L'ÉGLISE DES CORDELIERS

L'église des Cordeliers, qui doit son nom à l'ordre des franciscains, dont la taille était ceinturée par une corde, fut édifiée au XV^e siècle, sur l'ordre de René II, au lendemain de la Bataille de Nancy.



*La chapelle
des ducs de Lorraine*

Saint-Denis des ducs de Lorraine, elle conserve encore malgré les tourments de l'histoire quelques tombeaux notables. Sa chapelle, inspirée de celle des Médicis de Florence, est tout à fait remarquable.

Autrefois reliée au Palais Ducal par un passage couvert, l'église des Cordeliers résulte du vœu de René II de faire élever un sanctuaire s'il était vainqueur de Charles le Téméraire. Ce lieu de culte fut consacré en 1487. Il consiste en une nef de 73 mètres de long qui reçut ultérieurement sur ses flancs des chapelles funéraires.

Au mur sud s'accroche un enfeu polychrome influencé par le style Renaissance, celui du duc René II.

Le gisant de son épouse, Philippe de Gueldre, chef d'œuvre du fameux sculpteur lorrain Ligier Richier, est présenté également dans l'église.

Nombre de peintures de qualité ornent les murs de l'église, au nombre desquelles il faut citer la Vierge au rosaire de Jean de Wayembourg, et deux compositions de Rémond Constant.

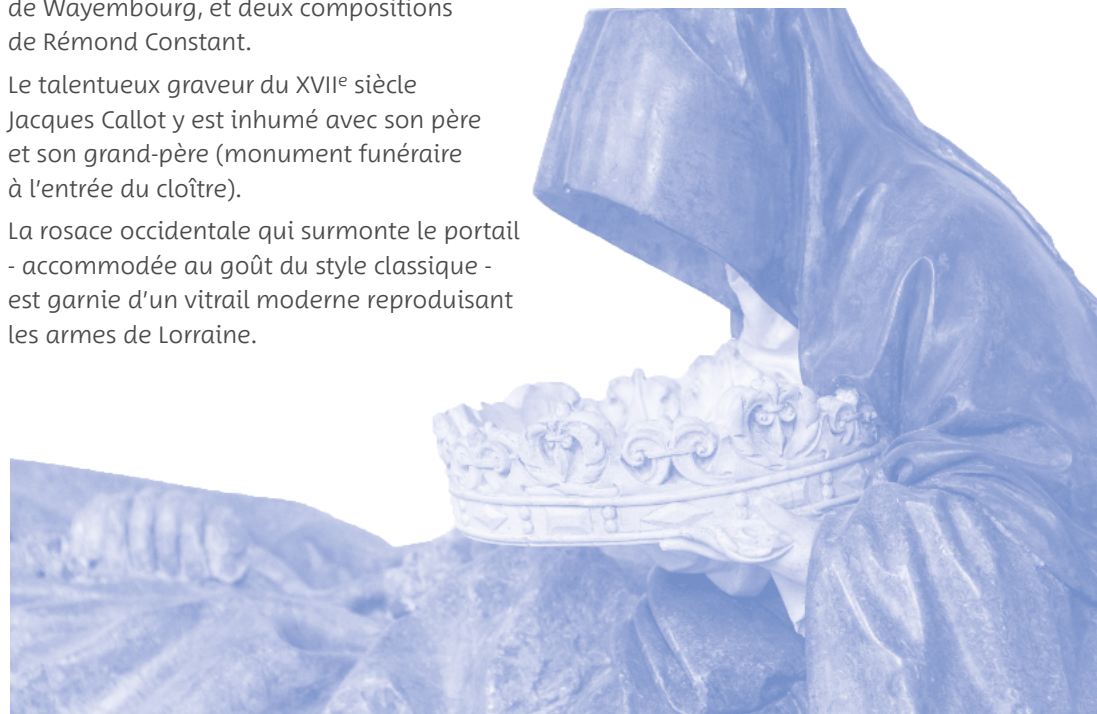
Le talentueux graveur du XVII^e siècle Jacques Callot y est inhumé avec son père et son grand-père (monument funéraire à l'entrée du cloître).

La rosace occidentale qui surmonte le portail - accommodée au goût du style classique - est garnie d'un vitrail moderne reproduisant les armes de Lorraine.

Pour accompagner sa rénovation et la fermeture des collections permanentes, le Palais des Ducs de Lorraine - Musée Lorrain présente au sein de l'église des Cordeliers un accrochage illustrant l'histoire des ducs de Lorraine et de Bar.

Accès gratuit du mardi au dimanche de 10h à 12h30 et de 14h à 18h.

www.musee-lorrain.nancy.fr





La porte de la Craffe
© Régine Datin

LA PORTE DE LA CRAFFE

Élément de fortifications le plus ancien de Nancy, elle fut édifiée au XIV^e siècle et servit de prison durant de nombreuses années.

L'ancien nom de cet accès fortifié de Nancy était la porte des Bordes (ce mot désignait les masures abritant les malades contagieux rejetés de Nancy). La monumentale porte de la Craffe témoigne de la qualité de l'enceinte protectrice de la cité à la fin du XIV^e siècle. En effet, ses deux tours jumelles, édifiées en 1463, possèdent des murs de trois mètres d'épaisseur qui résistèrent vaillamment aux sièges de la ville en 1476 et 1477 par Charles Le Téméraire. Les fenêtres étaient disposées de manière à faciliter des tirs dans toutes les directions, des corbeaux de pierres soutenaient autrefois des volets protégeant les défenseurs postés à ces ouvertures.

Le lanternon central fut édifié au début du XVI^e siècle, il contenait une cloche récupérée à l'église Saint-Epvre

afin de rythmer les heures, de marquer le couvre-feu, les exécutions capitales et les corvées.

C'est sous le règne de René II, au début du XVI^e siècle, que l'on établit (à l'arrière de la porte de la Craffe en direction de l'ancien village de Saint-Dizier réduit aux Trois Maisons pour des raisons stratégiques) un gros terre-plein ; il était destiné à renforcer la défense de la porte de la Craffe contre les performances de tir de l'artillerie naissante ; dans ce boulevard on perça une porte qui fut reliée à la Craffe par une voûte. Le décor de la porte mettait en valeur un groupe sculpté de l'Annonciation (aujourd'hui conservé au Musée Lorrain) car René II attribuait sa victoire sur Charles le Téméraire à la protection de la Vierge de l'Annonciade dont l'effigie ornait son étendard.



La porte de la Citadelle
© Régine Datin

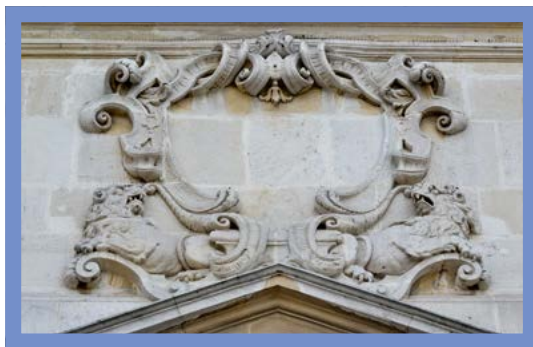
LA PORTE DE LA CITADELLE

Le duc Charles III la fit édifier au XVII^e siècle pour doubler et renforcer la défense de la ville.

Elle était alors entourée de quatre bastions et séparée de la Porte de la Craffe par des fossés qui, au cours du temps ont été comblés. Les ponts de liaison ont disparu et au XIX^e siècle, les portes ont été dégagées. Charles III poursuivit le renforcement de la défense de la Craffe ; il confia à Orféo Galeani (qui avait précédemment travaillé à Milan) l'édification de deux bastions à oreillettes : « Le Duc » (en hommage au duc Charles III) et « Le Marquis » (en hommage à son fils, marquis de Pont, le futur Henri II)

qui encadrèrent à l'est et à l'ouest le boulevard édifié sous René II. Entre eux, Florent Drouin le Jeune éleva vers 1598 une porte au décor renaissant dont il subsiste deux statues, allégories des vertus du Duc (peut être l'Équité et la Tempérance) ; elles encadraient jadis les armoiries ducales et l'écu du gouverneur de la ville, le comte Jean de Salm ; le fronton interrompu et rehaussé de trophées d'armes était orné d'une Vierge à l'Enfant, disparue en 1792 et qui donna son ancien nom à la porte Notre-Dame.

L'HÔTEL FERRARIS



Hôtel Ferraris ©Régine Datin

Magnifique hôtel particulier du XVIII^e siècle, il offre aux regards, derrière une façade classique, un escalier somptueux dont la rampe fut réalisée par Jean Lamour et le ciel peint par Barilli, élève du grand Bibiena. Une cour

typique des hôtels de cette époque est ornée d'une fontaine de Neptune.

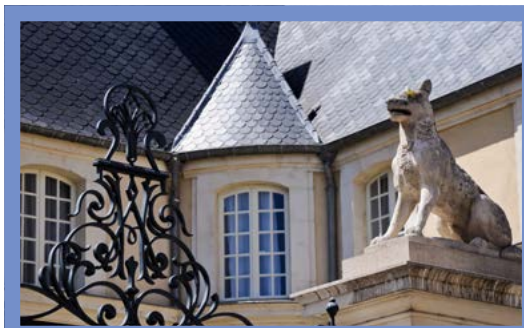
La famille Ferraris voulu rappeler ses origines italiennes en marquant sa demeure de ses

armoiries constituées par les lys de Florence. On retrouve cette fleur au balcon de la façade, sous le porche et en cul-de-lampe de l'escalier d'honneur ainsi que le long de sa rampe en alternance avec le chiffre des Ferraris-Fontette.

Le plan de cette somptueuse demeure est certainement l'œuvre de Germain Boffrand qui était arrivé en Lorraine en 1711 pour édifier le nouveau Louvre du duc Léopold, veiller à la réalisation du château de Lunéville puis se vit confier la création des demeures à la ville comme à la campagne des plus grands seigneurs de la cour (au nombre desquels le prince de Beauvau-Craon).

L'HÔTEL DES LOUPS

Situé dans la rue des Loups qui lui doit son nom, l'hôtel particulier édifié par Germain Boffrand au XVIII^e siècle s'ouvre par une porte monumentale surmontée de deux loups en pierre, rappelant la charge du propriétaire des lieux, louvetier des ducs de Lorraine.



Hôtel des Loups
©Régine Datin

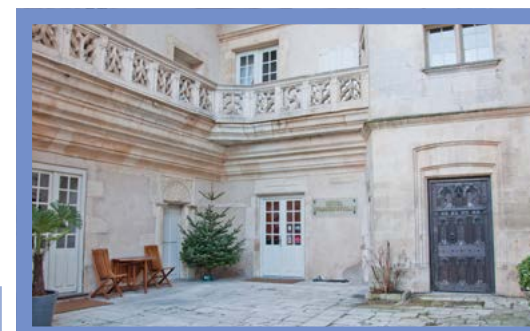
L'HÔTEL D'HAUSSONVILLE

Du nom du curé bâtisseur de la Basilique Saint-Epvre, la rue Monseigneur Trouillet est bordée de très belles demeures, dont notamment l'Hôtel d'Haussonville. On peut admirer sa façade sur cour, dont les balustrades sont de factures différentes : l'une gothique flamboyante et l'autre Renaissance et une très belle porte en trompe-l'œil.

Elevée entre 1528 et 1543, cette imposante demeure est imprégnée du style renaissance ; il s'agit d'une commande du Sénéchal de Lorraine, Jean d'Haussonville, qui n'en vit pas

l'achèvement. Son fils Balthazar, Gouverneur de Nancy et grand maître de l'Hôtel ducal en fut le premier occupant.

Le bâtiment est aujourd'hui occupé par un hôtel 4 étoiles.



Hôtel d'Haussonville
©Régine Datin

LA PLACE ET LA BASILIQUE SAINT-EPVRE

Ancienne place du marché et lieu de commerce au Moyen-Âge, elle s'orne en son milieu d'une fontaine surmontée de la statue de René II, Duc de Lorraine, vainqueur de Charles le Téméraire, Duc de Bourgogne, lors de la Bataille de Nancy en 1477.

La Basilique Saint-Epvre, édifée au XIX^e siècle par Prosper Morey, possède des verrières et des boiseries réalisées pour partie en Bavière. Elle bénéficia des largesses de Napoléon III, de l'empereur François Joseph, de Louis II de Bavière et du Pape Pie IX qui offrit quelques dalles du chœur, provenant de la Via Appia. C'est à l'évêque de Toul Saint Epvre, évangéliste zélé, que l'on dédia la paroisse primitive de la Ville-Vieille. Nancy ne l'engloba en ses murs qu'à partir du XIII^e siècle. Plusieurs édifices se succédèrent en bordure de la place du marché dominée par la tour de la basilique. Ce beffroi faisait office de tour de guet où se réunissaient les représentants de la municipalité et où l'on conservait les archives. L'édifice gothique, élevé entre 1436 et 1451, qui était scrupuleusement orienté, fut rasé en 1863 afin qu'on puisse lui substituer une basilique de style ogival au chœur tourné vers le sud.

De nombreux vitraux, boiseries, pièces de mobilier et une spectaculaire crèche furent réalisés par des artisans viennois, comme pour rappeler que la famille de Lorraine régnait alors sur l'Autriche.

Par privilège papal l'église Saint-Epvre fut promue basilique mineure en 1874.

*Flèche de Saint-Epvre
et statue de René II
© Régine Datin*



*Place Saint-Epvre
© Régine Datin*

La tour s'élève jusqu'à 87 mètres au-dessus de ses propres toitures de cuivre verdi ; elle domine la Ville-Vieille et abrite des familles de faucons crécerelles.

Au centre de la place Saint-Epvre, au milieu d'un pavage en écailles, se dresse la statue de René II par Mathias Schiff, elle fut érigée à l'occasion du jubilé de l'abbé Trouillet.



LES ATOUTS DE LA MÉTROPOLE DU GRAND NANCY



La Chartreuse de Bosserville
©Grégory Flusin

LA CHARTREUSE DE BOSSERVILLE À ART-SUR-MEURTHE

La Chartreuse de Bosserville date du XVII^e siècle. Ce joyau conçu par l'architecte italien Giovanni Betto (le premier architecte de la cathédrale de Nancy) comporte un cloître de 110 mètres de côté et une chapelle inaugurée en 1687 décorée de peintures murales. En 1632, le duc de Lorraine Charles IV cède un terrain, situé

à Bosserville, à des chartreux mosellans et c'est ainsi que la chartreuse fut fondée en 1666. Aujourd'hui elle accueille un lycée professionnel et se visite uniquement lors des journées du patrimoine.

Adresse : Rue du Bois Robin,
54510 Art-sur-Meurthe

LE CHÂTEAU DE FLÉVILLE À FLÉVILLE-DEVANT-NANCY

A la sortie de Nancy, s'élève un témoignage unique du Moyen-Âge et de la Renaissance en Lorraine. Fléville offre aux regards des visiteurs son donjon haut de 30 mètres adossé à une belle façade Renaissance, souvent comparée à Azay-le-Rideau.

Cette architecture joyeuse et raffinée abrite de nombreux trésors, tels que des boiseries Renaissance, une collection de tapisseries du XVIII^e siècle, la

prestigieuse salle des Blasons des ducs de Lorraine, les appartements royaux dédiés au roi de Pologne, duc de Lorraine Stanislas Leszczyński, et une suite de chambres à l'atmosphère intimiste.

Ce bel édifice est aussi une demeure habitée par la même famille depuis plus de deux siècles, ce qui lui confère une atmosphère vivante et chaleureuse.

Le parc est classé Jardin remarquable, avec une Orangerie du XVIII^e siècle,

ornée d'un merveilleux trompe l'œil du XVII^e siècle récemment restauré. Les enfants sont accueillis avec une attention particulière : des costumes de chevalier ou de princesse et un livret-jeu leur permettent de vivre une visite ludique et pédagogique.

Adresse : 5 Rue du Château,
54710 Fléville-devant-Nancy

Site internet :

www.chateaufleville.com



Le château de Fléville
©Régine Datin



LES CITÉS OUVRIÈRES DE LA MADELEINE ET LE CANAL DE JONCTION À LANEUVEVILLE-DEVANT-NANCY

Les Cités de la Madeleine, construites par l'architecte Emile André, sont un exemple remarquable des cités ouvrières de la première moitié du XX^e siècle. C'est ici que le canal de jonction rejoint le canal de la Marne au Rhin. Sur le chemin de halage, des pistes cyclables permettent de rejoindre Fléville au sud ou vers le nord, par Jarville, le port de plaisance de Nancy (Port Saint Georges). Le château de Montaigu et l'essentiel du parc qui l'entoure se trouvent sur la commune.

Les écluses de Laneuveville-devant-Nancy
©Grégory Flusin

LES QUARTIERS ART DÉCO DE LAXOU

LE QUARTIER ZOLA-SAINT-ANNE

Construit d'abord entre 1920 et 1940, puis après 1950, le quartier Zola-Sainte-Anne est le prolongement naturel de la ville de Nancy vers l'ouest. Il comporte notamment un patrimoine architectural d'inspiration Art nouveau et quelques bâtisses Art Déco remarquables.

L'AVENUE CURIE

Construite « en bloc » dans les années 30, cette rue regroupe des logements habités par des classes moyennes en banlieue de Nancy. La plupart des maisons ont été dessinées par l'architecte nancéen Fernand Mascaret,

qui a pris le soin malgré un budget limité, qu'aucune maison ne se ressemble. A cette époque, Nancy est en pleine expansion. Les bâtiments ne présentent pas de richesse apparente mais les amateurs d'architecture sauront reconnaître les motifs Art Déco de ceux-ci.

LE BOULEVARD DU MARÉCHAL FOCH

Peuplé majoritairement de bâtiments signés du même architecte que l'avenue Curie, le boulevard du Maréchal Foch ne présente aucun immeuble identique. Fernand Mascaret a pris le soin d'ajouter de la variété à chacun des bâtiments

pour rompre avec la monotonie. Il est rare qu'une rue soit confiée au même architecte.

L'HÔTEL DE VILLE

L'hôtel de ville de Laxou est une ancienne maison bourgeoise destinée à Saint-Just et Marthe Péquard, riches marchands nancéiens, collectionneurs et archéologues.

Construite de 1912 à 1913, elle a été transformée en 1924 par Fernand César. L'hôtel de ville est accompagné d'un parc paysager, réouvert en 2013 après une refonte totale.



Hôtel de ville de Laxou
©Grégory Flusin



*Le château de
Madame de Graffigny
© Régine Datin*

LE CHÂTEAU DE MADAME DE GRAFFIGNY À VILLERS-LÈS-NANCY

Au cœur du vieux village, cette belle maison de maître du 18^e s., reconditionnée en 1865, est posée dans un jardin enclos de hauts murs. Propriété de la ville de Villers, elle accueille réceptions et expositions (à l'intérieur, belle cheminée Ecole de Nancy classée). Dans le jardin, se trouvent deux cèdres du Liban plantés par Mathieu de Dombasle au 19^e s. Son parc accueille début septembre les fêtes des vendanges. Le nom du château rappelle sa plus illustre propriétaire, Françoise d'Apponcourt, épouse de Graffigny, femme de Lettres ayant entretenu une correspondance suivie avec Voltaire et Diderot.

Adresse : Rue Albert 1^{er},
54600 Villers-lès-Nancy

LA DOUËRA À MALZÉVILLE

La Douëra – « petite maison » en arabe – de la fin du XIX^e siècle, est un petit palais « des mille et une nuits » (visites possibles sur

rendez-vous). En 1856, Charles Cournault (artiste-peintre) décide de transformer sa maison familiale en villa mauresque après avoir voyagé en Algérie à plusieurs reprises. La villa reste propriété de la famille jusqu'en 1986, puis devient



*La Douëra
© Grégory Flusin*

propriété de la ville. Elle a été ensuite restaurée de 1989 à 1995. Les façades et les toitures, plusieurs salles ainsi qu'une partie du jardin sont inscrits aux monuments historiques depuis 1993. Ce bâtiment est remarquable car il comporte une tour minaret à degrés, un portique d'influence arabo-andalouse, un portail d'inspiration byzantine et des banquettes d'angle rappelant l'intérieur des mosquées maghrébines.

Adresse : 6 Rue du Lion d'Or,
54220 Malzéville

HÉRITAGE ET PATRIMOINE SCIENTIFIQUE

Découvrir l'évolution des techniques et savoir-faire à travers l'histoire, s'intéresser aux liens étroits qui unissent l'homme et son environnement ou simplement s'émerveiller des richesses de la biodiversité... Pour permettre à chacun de mieux comprendre le monde dans lequel nous vivons et mieux l'appréhender, la Métropole est engagée dans la promotion et la diffusion de la culture scientifique et technique.

LE FÉRU DES SCIENCES

Cet établissement scientifique et culturel cogéré par la Métropole du Grand Nancy et l'Université de Lorraine invite les familles à découvrir la physique et la chimie à travers diverses expérimentations. Il propose un parcours d'exposition autour du fer et son impact en Lorraine. Il s'agit de l'ancien musée de l'histoire du fer qui connaît donc diverses évolutions.

À la fois musée, lieu de partage, de création et d'expérimentations sur la thématique science et art, Le Féru des sciences propose tout au long de l'année des expositions, animations et rencontres. Que ce soit dans la partie dédiée aux sciences avec l'Espace à bidouilles et Pop Sciences, le parcours autour du fer avec la Galerie du fer, la Salle des machines et la Jardin des forges ou pour des projets partagés dans l'Oasis suspendue, la visite est un moment de découvertes et de partage pour les familles.

Le Féru des sciences organise également chaque année des événements pour tous les publics à l'instar du week-end Makerland ou des journées thématiques.

Ouvert du mercredi au dimanche, de 9h à 12h et de 14h à 18h.

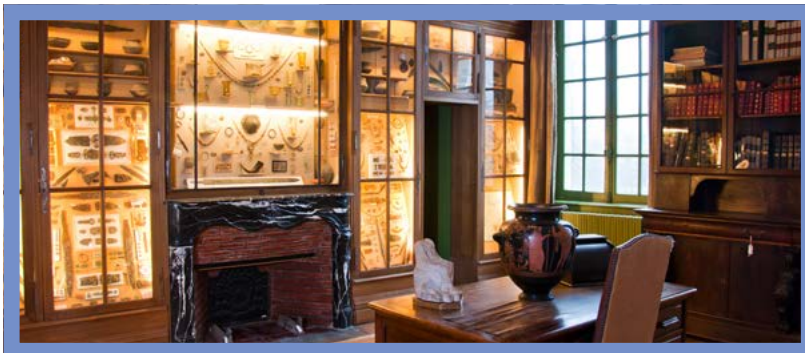
*1 Avenue du Général de Gaulle,
54140 Jarville-la-Malgrange*

Tel : 03 83 15 27 70

<https://www.leferudessciences.eu>



Pop Sciences
©Lucie Petitjean



LE CHÂTEAU DE MONTAIGU

Le château de Montaigu situé sur la commune de Laneuville-devant-Nancy est labélisé « Maisons des illustres » par le ministère de la Culture et jouxte le Fêru des sciences.

Son dernier propriétaire Édouard SALIN, industriel, archéologue et collectionneur a rassemblé une collection exceptionnelle de meubles, sculptures, peintures et instruments de musique au sein du château depuis le XX^e siècle.

Construit au XVIII^e siècle, il abrite cabinets de curiosité et objets rares. Il est l'une des rares demeures de Lorraine meublée et richement décorée dans le style Art déco. Il est classé Monument Historique, ainsi que la chapelle et un certain nombre d'œuvres, dont certaines dans le parc.

Ouvert au public pour des visites guidées, tous les week ends du 6 avril au 28 juillet.

167 rue Lucien Galtier,
54410 Laneuville-Devant-Nancy
<https://www.chateaudemontaigu.eu/accueil>

Château de Montaigu
© Régine Datin

LE MUSÉUM-AQUARIUM DE NANCY



Dans un bâtiment Art Déco labélisé « Architecture contemporaine remarquable », le Muséum-Aquarium de Nancy, cogéré par la Métropole du Grand Nancy et l'Université de Lorraine, expose, conserve et étudie un riche patrimoine de collections zoologiques et paléontologiques.

Rassemblées progressivement depuis la fin du XVIII^e siècle, les collections zoologiques proviennent de tous les continents et de tous les océans. À travers une mise en scène originale, la galerie de zoologie propose une sélection de 570 spécimens illustrant le règne animal. Plus de 136 000 autres spécimens, parmi lesquels des espèces disparues ou protégées, sont conservés et étudiés dans les réserves et régulièrement présentés dans le cadre d'expositions temporaires. Les 57 aquariums

permettent d'admirer plus de 300 espèces évoluant dans leur milieu naturel reconstitué et plongent le visiteur dans les eaux tropicales de la mer Rouge, du fleuve Amazone ou du lac Victoria.

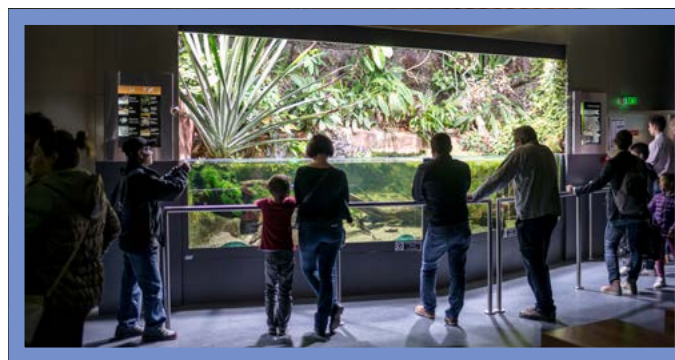
Institution dynamique s'emparant volontiers de sujets de société, le Muséum-Aquarium propose une offre culturelle évolutive et variée pour petits et grands : expositions temporaires, conférences scientifiques, animations, soirées inopinées...

Ouvert du mardi au dimanche, de 9h à 12h puis de 14h à 18h.

34 Rue Sainte-Catherine, 54000 Nancy

Tel : 03 83 32 99 97

<https://www.museumaquariumdenancy.eu/accueil>



Muséum-aquarium de Nancy
© Régine Datin



Muséum-aquarium de Nancy
© Régine Datin

➡ Valorisation des savoir-faire et innovations ⬅



DESTINATION MÉTIERS D'ART

Chaque année, le **Salon Habitat Déco, Métiers d'Art & Antiquaires**, se tient au Parc Expo et fait partie des événements organisés par DESTINATION NANCY. Avec plus de 200 exposants, il est le rendez-vous incontournable des amoureux de l'habitat et des savoir-faire et permet de valoriser les créateurs locaux.

L'édition de 2024 s'est tenu du 15 au 19 février 2024. DESTINATION NANCY y dispose de son propre stand avec la Métropole du Grand Nancy, valorisant ainsi le soutien aux Métiers d'Art.

DESTINATION NANCY décline la stratégie métropolitaine en faveur des Métiers d'Art, notamment avec son pôle Office de tourisme, fortement engagé dans une démarche de valorisation des Métiers d'Art à travers différentes actions :

- Un espace dédié : l'**Arty Shop**
- L'accueil d'expositions et de démonstrations
- L'organisation de visites thématiques avec des artisans d'art ou valorisant le patrimoine artisanal
- Des commandes spécifiques à des artisans d'art



L'Arty shop
à l'Office de Tourisme
Métropolitain
©Lucie Petitjean

L'ARTY SHOP

L'Office de tourisme Métropolitain se veut être une vitrine des créateurs-artisans d'art de la Métropole du Grand Nancy. Un espace dédié vient d'être aménagé : l'**Arty Shop**. Il permet de :

- Donner une visibilité aux créateurs qui n'ont pas toujours pignon sur rue ;
- Valoriser cette thématique qui fait partie de l'ADN de la destination ;
- Proposer aux visiteurs mais aussi aux habitants des créations accessibles à toutes les bourses.

L'Office de Tourisme Métropolitain est le 1^{er} Office de Tourisme de France dont la boutique est labélisée « Métiers d'Art » par la mission Grand Est Métiers d'Art !

[vidéo dédiée : https://bit.ly/metiersdartsnancy](https://bit.ly/metiersdartsnancy)

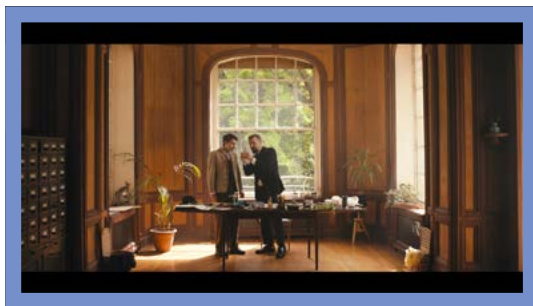
INNOVATIONS

DESTINATION NANCY propose des outils innovants pour découvrir le patrimoine grâce aux nouvelles technologies et à la créativité des entreprises locales.

PARCOURS IMMERSIF ART NOUVEAU

Pour en apprendre plus sur le mouvement de l'Ecole de Nancy, le parcours immersif réalisé par le studio *Monolithe* propose un moyen innovant pour se glisser dans les coulisses de la naissance de l'Art nouveau depuis son ordinateur ou son smartphone. Le site présente 7 vidéos scénarisées permettant de se plonger en 1901 et de suivre Henri Schweitzer qui, au fil des vidéos, évoque l'effervescence de Nancy et la naissance du mouvement artistique de l'Ecole de Nancy au début du XX^e siècle.

<http://immersion-nancyartnouveau.com>



Retrouvez le parcours
immersif Art nouveau



Retrouvez ici l'Exposition
internationale de 1909

EXPOSITION INTERNATIONALE DE 1909

Un **film de reconstitution 3D** permettant de découvrir l'Exposition Internationale de l'Est de la France de 1909, aujourd'hui disparue des mémoires. L'occasion de revenir sur un événement tant important qu'exceptionnel dans l'histoire de l'Ecole de Nancy et qui a permis aux grandes figures de ce mouvement de se réunir pour exposer leurs œuvres pendant six mois à Nancy. Cette exposition est également devenue importante car Lanternier a exposé pour la première fois sa découverte d'eaux thermales dans la ville qui, au printemps 2023, a accueilli le complexe Nancy Thermal.

Ce dispositif se trouve sur la chaîne YouTube de DESTINATION NANCY.



<https://bit.ly/exponancy1909>

Nancy

↔ épicurienne ↔



Baba au rhum © Régine Datin



NANCY PASSIONS SUCRÉES

Macaron, bergamote, mirabelle, madeleine, Saint-Epvre, visitandine, pain d'épices, baba, bonbons, sucre rouge, confitures, chocolats.... La marque NANCY PASSIONS SUCRÉES garantit des produits d'exception, artisanaux, fabriqués

sur notre territoire, dans le respect des procédés traditionnels, avec des produits d'excellente qualité dont la provenance est vérifiée. Ne visitez pas Nancy sans goûter une ou plusieurs de nos spécialités sucrées !

NANCY COMPTE PLUS DE 20 SPÉCIALITÉS SUCRÉES

DESTINATION NANCY-Office de Tourisme Métropolitain, la Métropole du Grand Nancy, la CCI Grand Nancy Métropole Meurthe-et-Moselle et la Chambre des Métiers 54 se sont associés pour créer la marque NANCY PASSIONS SUCRÉES.

La marque a été attribuée à 9 professionnels pour plus de 20 spécialités. Pages dédiées et vidéos sur notre site nancy-tourisme.fr (rubrique Découvrir Nancy)



Bergamotes de Nancy
© Régine Datin

Macarons des Sœurs
© Régine Datin

POURQUOI AUTANT DE SPÉCIALITÉS SUCRÉES DANS LA CITÉ DUCALE ?

La gourmandise du bon Roi Stanislas, au XVIII^e, n'y est pas étrangère, comme les traditions arrivées d'Italie à la Renaissance et celles des nombreux couvents de Lorraine ! Avec Stanislas, la région hérite, entre autres, du baba au Tokaji de Hongrie (qui sera remplacé par du rhum au XIX^e s.) et des madeleines, du nom de la servante qui sauva la cour d'un dessert raté. Stanislas lègue également à la cité ducal un grand raffinement dans l'ordonnancement du service de la table.

À la Révolution, les religieuses de la Visitation popularisent le macaron de Nancy – dont la recette originale « des Sœurs Macarons » est toujours secrète. Au début du XIX^e, un pâtissier invente ici le bonbon à l'essence de bergamote. La bergamote de Nancy a reçu le label IGP en 1996.

Le Saint-Epvre naît à la fin du XIX^e, en même temps que la basilique dont il porte le nom. Il est toujours fabriqué dans ce même quartier.

Des confiseurs inventifs créent au XX^e les duchesses, marquises, florentines, craquelines et perles de Lorraine, tous produits brevetés, et encore bien d'autres spécialités.

Les Fêtes de Saint-Nicolas s'accompagnent de pains d'épices de toutes formes, qui embaument les rues en décembre.

La terre de Lorraine – et seule au monde – fournit en quantité et qualité la fameuse mirabelle, déclinée de milles manières sucrées : confitures, sirop, liqueur, alcool blanc, et appréciée des restaurateurs qui la travaillent dans de nombreux desserts. Sans compter de nouvelles gourmandises nées de l'inventivité et des talents locaux !

Pour en savoir plus, consultez notre site.



LES SPÉCIALITÉS NANCY PASSIONS SUCRÉES

Alain Batt Chocolats

La Marquise et la Bergamote de Nancy IGP

Boulangerie-Pâtisserie Gwizdak

La Visitandine de Nancy et le Gâteau Lorrain.

Lalonde Chocolatier-Confiseur

La Craqueline, la Duchesse de Lorraine, le Chardon Lorrain, la Bergamote de Nancy IGP.

Maison des Sœurs Macarons

Le macaron des Sœurs, la Perle de Lorraine, le Cake Pain de Gênes à la bergamote, Cake aux épices et mirabelles de Lorraine, La Florentine des Sœurs, la Bergamote de Nancy IGP.

Pâtisserie Derelle

Le gâteau Le Seichanais, la bouchée au chocolat Le Chocotee.

Pâtisserie Saint Epvre

Le gâteau Le Saint-Epvre, le gâteau L'Ambassadeur, le vase en sucre École de Nancy.

À la table du Bon Roi Stanislas

Le Baba au vin de Tokaji et Neige de Safran, le Zeste de bergamote Candys.

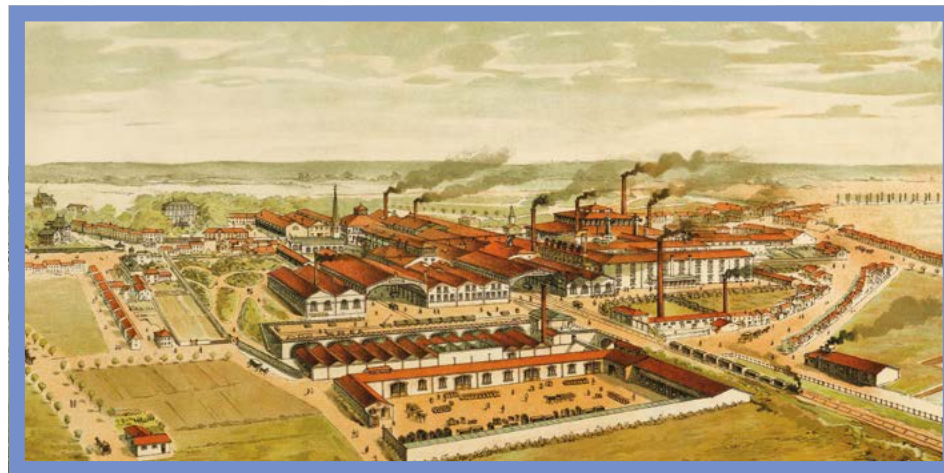
Brasserie L'Excelsior

Le Tout-Nancy.

La Bolée - Crêperie Bretonne

Vaute à la mirabelle de Lorraine IGP

Anciennes brasseries
de Maxéville



ROUTE LORRAINE DE LA BIÈRE

Si l'origine de la bière se perd dans la nuit des temps, les plus anciens vestiges connus en Lorraine sont des stèles votives remontant au III^e siècle, visibles au Musée de la Cour d'Or à Metz.



L'histoire de la brasserie en Lorraine est marquée par l'accueil de moines bénédictins anglais à Dieulouard en 1608 qui y brassent une bière dont la réputation s'étend à toute la région. En 1873, Pasteur vient à Tantonville pour mener ses travaux sur les levures qui aboutissent en 1876 à la publication de «Études sur la Bière», considéré

comme le premier ouvrage scientifique sur la brasserie moderne. À la fin du XIX^e siècle s'implantent en Lorraine les plus grandes brasseries françaises. Parmi celles-ci, seule la brasserie de Champigneulle a résisté au jeu des fusions-absorptions. Avec une production de plus de 3,5 millions d'hectolitres, elle reste une des plus grandes brasseries

industrielles françaises. À la fin des années 1980, le concept de microbrasserie, apparu en Grande-Bretagne puis aux États-Unis quelques années auparavant, arrive en France. En 1993 s'ouvre à Amnéville la première microbrasserie lorraine. On en compte aujourd'hui 70 dans la région et plus de 1600 en France.

MUSÉES, PATRIMOINE BRASSICOLE, MICRO-BRASSERIES...

105 brasseries et micro-brasseries recensées, 19 sites historiques et 3 musées dont le musée Français de la Brasserie de Saint-Nicolas-de-Port (15 km de Nancy) font de Nancy et ses environs un paradis pour les amateurs.

Rendez-vous à retenir : Le Salon des Brasseurs et la Fête des Bières se tiennent chaque année en octobre au Parc Expo de Nancy (dates 2024 : 17 au 20 octobre).

Retrouvez la vidéo dédiée, les sites remarquables, les musées et les brasseries lorraines sur :

www.routelorrainedelabiere.com

LES VINS DES CÔTES DE TOUL

Les origines de la viticulture en Lorraine sont antérieures à la conquête romaine.

Charlemagne possédait des domaines dans le Toullois. Puis ce fut au tour des ducs de Lorraine et des monastères et abbayes d'insuffler à la viticulture un nouvel élan. Au XIX^e s., le vignoble lorrain était plus étendu que l'alsacien... avant l'épidémie de phylloxera qui dévasta vers 1890 les plants de vigne.

Le vignoble lorrain se structure aujourd'hui en deux appellations avec le label VDQS « Côtes de Toul » et « Vins de Moselle » et une appellation « Vins de Pays de la Meuse ». Le long ruban de la

route du vin peut s'emprunter dans les deux sens.

Le côtes-de-Toul est un vin français d'appellation d'origine contrôlée depuis 1998, son principal vin est le gris-de-Toul. Produit à l'ouest de Nancy, ce cépage a connu au fil des années une amélioration dans sa production grâce à des maîtres de chais de qualité. Sur le plan gastronomique, il s'associe parfaitement aux plats lorrains typiques comme la quiche lorraine, la potée lorraine, la tourte ou encore le pâté lorrain.



Vignes à Lucey

LA QUICHE LORRAINE ET SPÉCIALITÉS SALÉES



Quiches lorraines
© Régine Datin

Ce territoire propose quelques incontournables comme la quiche lorraine, le pâté lorrain, de nombreuses charcuteries et autant de fromages.

Spécialité lorraine la plus connue ; la quiche réalisée dans les règles de l'art est un régal fondant, équilibré entre la douceur de la crème et la force des lardons. À propos : il n'y a pas de fromage dans la quiche lorraine.

➡ Culture ⬅

LES GRANDS ÉVÉNEMENTS

Aux côtés de l'actualité artistique et événementielle de la Métropole du Grand Nancy : expositions, premières, concerts, performances... Nancy offre ses grands rendez-vous pérennes. Ce sont des repères dans le calendrier touristique pour programmer un séjour dans la métropole nancéienne.

Pour toute précision de date, se renseigner sur notre site internet www.nancy-tourisme.fr (avec versions en ENG, D, NL et J) ou auprès de l'Accueil des Publics au +33(0)3 83 35 80 10

NANCY, CAPITALE MONDIALE DE LA COMMEDIA DELL'ARTE EN 2024



UN RENDEZ-VOUS FESTIF, POPULAIRE ET CULTUREL

Après Philadelphie, Sydney, Hong Kong, Barcelone...Nancy, capitale mondiale de la Commedia Dell'Arte en 2024 ! 67 spectacles, pour la plupart gratuits et 24 compagnies, ont investi les rues de la Métropole Grand Nancy du 21 au 25 février pour les Journées Mondiales de la Commedia Dell'Arte.

La Ville de Nancy a été désignée officiellement « capitale mondiale de la Commedia Dell'Arte » pour 2024 sous le patronage de la Commission nationale française pour l'UNESCO. Les plus grandes personnalités de la Commedia Dell'Arte seront présentes.

Ferruccio Soleri, 94 ans, a été le parrain des Journées Mondiales de la Commedia Dell'Arte à Nancy ! Monstre sacré en Italie et plus encore sur la Planète de la Commedia Dell'Arte, a tenu le rôle d'Arlequin, avec un succès fantastique, au Piccolo Teatro de Milan pendant ... 50 ans ! C'est un record inégalé dans le monde du théâtre (il figure même pour cela dans le Guinness des Records).

L'ACCUEIL DE CET ÉVÉNEMENT RÉSONNE AVEC TROIS ANNIVERSAIRES :

- En 2024, ce sera le 60^e anniversaire du jumelage qui lie Nancy à Padoue. Ainsi, ces Journées Mondiales ont été un véritable événement culturel qui a contribué à fêter cet anniversaire et à rapprocher ces deux villes à partir de la Culture, de l'Art et de l'Histoire partagée.
- La série des Balli et la série des Bohémiens, gravées par Jacques Callot ont 400 ans ! Les Balli ont été réalisés et édités en 1622 et les Bohémiens en 1623-1624.
- En 2023, Nancy a célébré le 40^e anniversaire du classement par l'UNESCO au patrimoine mondial de l'Humanité de l'ensemble XVIII^e de Nancy (Place Stanislas, Place de la Carrière, Place d'Alliance). Le début de la Commedia Dell'Arte se situe au XVI^e siècle, mais la continuité de l'Histoire racontée sur Nancy, le lien avec la Commedia, la place des femmes dans le monde des arts, nous amènera jusqu'au XVIII^e.



Les gueux. Gravure de J. Callot.

PORTRAIT DE JACQUES CALLOT (1592-1635)

Dessinateur et graveur né au XVI^e siècle qui a travaillé en Italie mais également en Lorraine. Il a eu tendance à souligner l'importance des liens entre l'Italie et Nancy, la ville la plus latine de l'Est de la France, principalement à travers ses différentes œuvres. L'œuvre la plus connue de Jacques Callot, visible au Musée des Beaux-Arts de Nancy, est une série de 18 gravures en eaux fortes s'intitulant « *Les Grandes Misères de la guerre* » qui évoquent les ravages de la guerre de Trente Ans en Europe. Les séries de gravures des Balli et des Bohémiens fêtent les 400 ans cette année et seront mis à l'honneur au moment des festivités de la Commedia Dell'Arte.



LA MÉTROPOLE EN ÉBULLITION

19 communes accueilleront des spectacles de Commedia sur leurs marchés (comme au moyen-âge), dans leurs Centre de Loisirs (pour les enfants) ou bien sous forme de petits déjeuners théâtre (devant la maison natale de Jacques Callot à Houdemont, devant la façade Renaissance Visconti, à Jarville...)

La Place Stanislas, l'Hôtel de Ville de Nancy, le Musée des Beaux-Arts, l'arc Héré, la Place de la Carrière, concentreront la majorité des spectacles, des ateliers, des conférences, des expositions, des performances d'artistes... Mais d'autres lieux accueilleront des spectacles : l'Office de Tourisme Métropolitain, l'Université de Lorraine, la MJC Lillebonne, le Théâtre du Cercle du Travail, le cinéma Caméo...

En plus des spectacles, il y aura également des expositions, ateliers, stages, rencontres avec des personnalités, performances :

- Exposition « *Jacques Callot et les arts du spectacle* » du 15 février au 6 mai 2024 au Musée des Beaux-Arts de Nancy (accès libre les 24 et 25 février).
- Exposition « *Callot en grand* » sous l'arc Héré du 15 février au 6 mai 2024
- Exposition de 150 à 200 masques de Commedia proposée par Stefano Perocco di Meduna, président de l'Union des facteurs de masque de France, dans le Péristyle de l'Hôtel de Ville de Nancy durant toute la durée des journées mondiales
- La MJC Lillebonne proposera des visites de son atelier gravure, présentation, lien avec l'œuvre de Jacques Callot et la commedia Dell'Arte.

L'OFFICE DE TOURISME MÉTROPOLITAIN

SERA AUSSI DE LA FÊTE :

À l'occasion de cet événement, nous vous proposons :

- De découvrir dans notre espace d'accueil des publics, une exposition de costumes de personnages de Commedia Dell'Arte et des masques exposés par l'Académie internationale des Arts du Spectacle de Versailles.
- Une exposition de plusieurs panneaux décoratifs représentant des personnages de Commedia Dell'Arte et réalisés par Rita Tatai de l'Atelier de la Colombe, costumière réputée, d'après les illustrations de Maurice Sand. Rita Tatai sera présente entre le 21 et 25 février.
- De rencontrer Clémence Gueib pour une démonstration sur masque et montrer son travail d'art textile le 23 février.
- Des moments de « rencontre avec une compagnie » du jeudi au dimanche. Une compagnie théâtrale viendra à la rencontre du public à l'Office de Tourisme Métropolitain pour un quart d'heure.
- Des visites en costume « *Jacques Callot, portrait à deux voix* » mercredi 21 et samedi 24 février à 14h et des visites guidées « sur les traces de Jacques Callot, de Nancy à l'Italie » du 22 au 25 février à 14h30. Renseignements et inscriptions obligatoires sur <https://visites.nancy-tourisme.fr/>

LE FESTIVAL RUN : DU 6 AU 14 AVRIL 2024

Chaque printemps, les Rencontres Urbaines de Nancy (RUN) invitent à Nancy toutes les formes de cultures urbaines pour un temps fort alliant rencontres professionnelles, moments festifs ou sportifs !



Festival RUN.
© L'Autre Canal



NANCY OPEN AIR

Pendant l'été, le Zénith de Nancy se met en configuration « open air », se tournant vers un amphithéâtre de plein air qui peut accueillir jusqu'à 25 000 spectateurs. Chaque été, stars françaises et internationales s'y produisent en concert. Dadju, Louane, Louise Attaque ou encore Heavy Week seront de la partie.

<https://nancyopenair.com/>

HEAVY WEEK-END: 21 AU 23 JUIN 2024

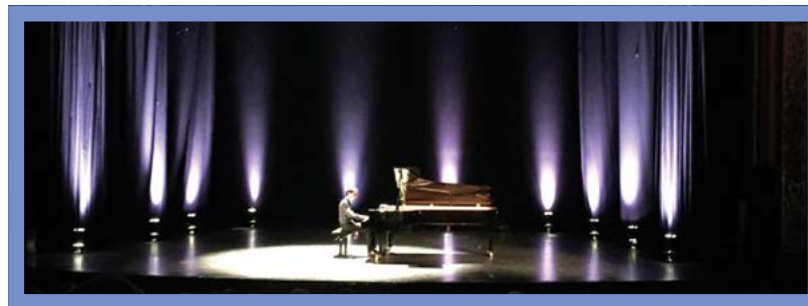
Festival majeur de métal, le Heavy Week pose ses micros et guitares à Nancy. Plus de 40 000 personnes sont attendues au Zénith de Nancy pour ces festivités. Trois groupes vont se succéder durant trois jours. Le groupe Scorpions ouvrira les festivités, fort de plus de 100 millions d'albums vendus. Deep Purple ainsi que Judas Priest se partageront la scène respectivement le samedi et le dimanche. La ville de Nancy sera aux couleurs du métal le temps de quelques jours.



Mapping estival
«La Belle Saison»
©Ville de Nancy

MAPPING ESTIVAL «LA BELLE SAISON» : TOUS LES SOIRS DE MI-JUIN À MI-SEPTEMBRE 2024

Chaque été, la Place Stanislas accueille un mapping vidéo haut en couleurs. Présenté par la société AV Extended sous la direction artistique de Jérémy Bellot et Nicolas D'Ascenzio avec des équipes technique et artistique essentiellement établies dans le Grand Est.



Festival Nancyphonies
©Nancyphonies

FESTIVAL NANCYPHONIES : DU 5 AU 20 JUILLET 2024

Carrefour incontournable de la musique classique dans le Grand Est, ce festival d'été propose une trentaine de concerts d'exception dont de nombreux gratuits dans les plus belles salles nancéiennes mais aussi dans des lieux plus inattendus !

Le festival offre une vingtaine de concerts gratuits en plein air. En particulier au parc de la Pépinière avec le cycle « L'Heure exquise » (bien nommé).

Plus d'informations sur
<http://www.nancyphonies.net>

80^e ANNIVERSAIRE DE LA LIBÉRATION DE NANCY : 14, 15 ET 22 SEPTEMBRE 2024

La libération de la ville de Nancy a eu lieu le 15 septembre 1944. Cette année sera donc célébré le 80ème anniversaire de cet événement. Pour célébrer ce moment historique, une reconstitution d'ampleur via l'association CIB Reenactor Group sera proposée au grand public le 22 septembre prochain avec un programme d'animation. Neuf bornes seront installées dans la ville.



LE LIVRE SUR LA PLACE 13-15 SEPTEMBRE 2024

Le Livre sur la Place
©Ville de Nancy

Le Livre sur la Place est le premier grand salon national de la rentrée littéraire en France. Il accueille, sur la Place de la Carrière, 550 auteurs et 170 000 visiteurs.

Trois jours d'énergie intense autour du livre sous toutes ses formes : Expositions, cafés littéraires, rencontres, dédicaces, émissions de radio...

La manifestation nancéienne se tient sous le parrainage de l'Académie Goncourt (dont les fondateurs fameux sont originaires de la région et dont les archives sont versées aux archives de la ville).

Sous le grand chapiteau dressé place de la Carrière, 550 auteurs présents, plus de 100 rencontres, débats, lectures, émissions, remises de prix...

Et quelques surprises pour fêter dignement cet événement qui se renouvelle et s'enrichit chaque année, sans perdre son âme originelle de salon accessible et populaire.

L'accès au chapiteau et à toutes les animations du Livre sur la Place est gratuit (dans la limite des places disponibles).

<https://lelivresurlaplace.nancy.fr>

LE FESTIVAL INTERNATIONAL DU FILM DE NANCY - 20-29 SEPTEMBRE 2024

Organisé depuis plus de 20 ans par une équipe de bénévoles passionnés, le festival a désormais acquis une belle réputation et fait partie des rendez-vous incontournables de la rentrée à Nancy.

Des réalisateurs du monde entier envoient leurs films en espérant être sélectionnés pour la compétition internationale de films courts ou encore la compétition de films documentaires. Le choix des films se base sur des valeurs de tolérance et de dialogue multiculturels.

Engagés, drôles, surprenants ou touchants, les films retenus réservent toujours de jolies surprises. Le public peut ainsi (re) découvrir des films rarement projetés en France. Le jeune public n'est pas oublié avec une programmation spécifique pour les plus petits.

<https://www.fifnl.com/>

LE JARDIN ÉPHÉMÈRE DÉBUT AUTOMNE 2024

Invitation au dépaysement sur une place Stanislas transformée, le jardin éphémère est attendu avec impatience chaque année.

La Ville de Nancy travaille autour d'une thématique en lien avec l'actualité, dévoilée au début de l'été : les voyages, l'histoire, le patrimoine, les villes jumelles... Elle imagine des parterres qui habillent la place, de fleurs et de poésie.

Offrant une nouvelle perspective sur la place, le jardin éphémère invite à la flânerie et à la promenade.

Des bancs accueillent les visiteurs, offrant une pause bienvenue et onirique en plein cœur de la ville. On s'y donne rendez-vous, on y cause, on y déjeune au soleil ! La nuit, le jardin crée une ambiance végétale et des ombres magiques et fleurit bon la terre et l'eau, dans le décor somptueux de la Place Stanislas.



Le jardin éphémère
©Lucie Petitjean



NANCY JAZZ PULSATIONS : 5-19 OCTOBRE 2024

UN AUTOMNE DE PLUS SANS JAMAIS PRENDRE UNE RIDE !

Nancy Jazz Pulsations ou plus communément NJP est un festival de jazz et de musiques actuelles qui représente un grand moment de musique et d'ambiance à l'entrée de l'automne.

Le festival nancéen investit toute la ville durant 10 jours avec la promesse de soirées exceptionnelles et des rendez-vous comme la Pépinière en Fête ou le Nancy Jazz Poursuite, les Apéros Jazz sans oublier le jeune public avec les Magic Kids et les concerts en région.

Autant de têtes d'affiches de renommée internationale que de découvertes multiples !

La programmation sera dévoilée en juin 2024.

<https://nancyjazzpulsations.com/>

Nancy Jazz Pulsations

LES FÊTES DE SAINT-NICOLAS À NANCY: DU 22 NOVEMBRE 2024 AU 5 JANVIER 2025

GRAND WEEKEND DU DÉFILÉ LES 7 ET 8 DECEMBRE 2024

Inscrites à l'inventaire national de l'UNESCO depuis 2018, pour 45 jours de fêtes, de musique et d'animation, un grand weekend de défilé, toute la ville en lumières...

Villages de Saint-Nicolas, fête traditionnelle lorraine autour du saint patron, c'est à Nancy que la Saint-Nicolas est fêtée avec le plus de faste et de gaîté. Officiellement, le 6 décembre, les fêtes de Saint-Nicolas s'étendent sur 45 jours de fin novembre à début janvier avec Villages de Saint-Nicolas, manèges et animations.



Les Fêtes de la Saint-Nicolas
©Ville de Nancy

Sans oublier le spectacle d'hiver « La légende de Saint-Nicolas, » contant la légende des trois enfants et projeté sur les façades de la place Stanislas tous les soirs !

Différents villages de Saint-Nicolas sont installés dans la ville, chacun avec son ambiance, entre artisanat et spécialités gourmandes, grande roue et manèges.

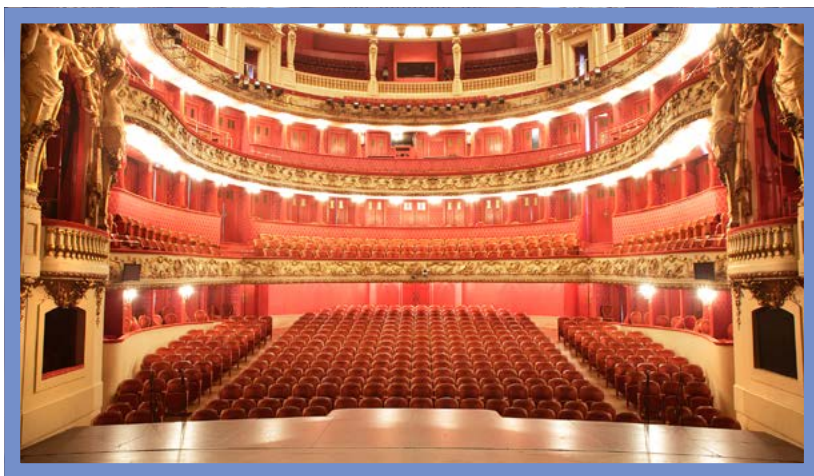


Installé sur la place Charles III, entre le marché couvert et la belle église Saint-Sébastien, le Grand Village de Saint-Nicolas compte plus d'une soixantaine d'échoppes qui regorgent d'idées cadeaux, de surprises et bien entendu, de gourmandises de saison, pains d'épices et vin chaud... De quoi faire le plein de bonnes idées pour Noël !

<https://saint-nicolas.nancy.fr>



Opéra national de Lorraine
Façade ©L'œil créatif



Opéra national de Lorraine
Grande Salle ©L'œil créatif

LES INSTITUTIONS CULTURELLES

OPÉRA NATIONAL DE LORRAINE

De style classique pour l'extérieur et inspiré du Palais Garnier pour l'intérieur, il fait partie de la liste du patrimoine historique depuis 1923 et a été entièrement rénové en 1994. Son théâtre à l'italienne, conçu par l'architecte Joseph Hornecker, est un pastiche d'opéra du XVIII^e.

Le 1^{er} janvier 2006, le ministère de la Culture attribue à la scène lyrique nancéienne le label d'Opéra national. L'Opéra de Nancy et de Lorraine devient ainsi, après Lyon, Bordeaux, Strasbourg et Montpellier, le cinquième Opéra national en région. Cette distinction constitue une véritable reconnaissance de la qualité du travail artistique et des compétences des équipes de l'Opéra national de Lorraine.

Tout entier tourné vers la création, il parcourt l'ensemble des répertoires, de la musique ancienne à la musique d'aujourd'hui. Grâce à diverses actions tout au long de l'année, il cherche à favoriser l'accès à la culture de tous les publics.

Il est doté d'un orchestre, l'Orchestre de l'Opéra national de Lorraine, d'un Choeur, ainsi que d'un Centre de Formation des Apprentis : le CFA - métiers des arts de la scène.

Matthieu Dussouillez est le directeur général et artistique depuis juin 2019.

Marta Gardolińska est la directrice musicale depuis la saison 2021-2022.

Le théâtre possède une grande salle de 1050 places.

L'équipe est constituée de 175 personnes, dont 66 musiciens et 28 artistes du Choeur.

Site internet :

www.opera-national-lorraine.fr

Adresse : Place Stanislas 54000 Nancy

THÉÂTRE DE LA MANUFACTURE

Scène ouverte sur les moments forts de la création théâtrale d'aujourd'hui, le Théâtre de la Manufacture accueille chaque saison une quinzaine de spectacles créés par des théâtres ou par des compagnies nationales, régionales et étrangères. Trois salles de spectacles de 369 places, 140 places (La Fabrique) et 60 places (salle de répétition) et une équipe de 23 personnes accueillent le public.

C'est un lieu de création orienté vers les textes contemporains (Emmanuel Darley, Serge Valletti, Jonas Hassen Khémiri, Pierre Desproges...) et le répertoire classique (William Shakespeare, Marivaux, Molière, Bertolt Brecht, Montaigne...). Les créations du Théâtre de la Manufacture sont présentées à Nancy, en tournée régionale, nationale et internationale. Le Théâtre de la Manufacture s'associe régulièrement à d'autres théâtres ou à des compagnies pour produire des spectacles sous forme de coproduction.

Le théâtre est un lieu ouvert sur l'extérieur : sur demande il est possible de visiter ses salles

et ses coulisses. Les soirs de spectacle, on peut consulter les ouvrages de la librairie dédiée aux écritures théâtrales, se restaurer au bar du Théâtre ou encore échanger avec les comédiens autour d'un verre.

Le théâtre sert également de lieu de formation qui est basé sur trois axes : lire, écrire, jouer. Il s'adresse à tous les publics avec un accompagnement particulier envers les élèves d'option-théâtre (secondaire) et en formation théâtrale (universitaire), les professionnels et les publics dits « empêchés ».



Possibilité de régler en florain (cf. page 6)

Le Théâtre de la Manufacture
© Jérôme Baudoin

Site internet :

www.theatre-manufacture.fr

Adresse : 10 Rue Baron Louis, 54000 Nancy

BALLET DE LORRAINE

Le Centre Chorégraphique National - Ballet de Lorraine est dédié aux écritures chorégraphiques contemporaines depuis l'obtention du label de CCN en 1999.



Ballet de Lorraine

Lieu de recherche, d'expérimentation et de création artistiques, c'est une plate-forme ouverte aux différentes disciplines, un espace de rencontres des multiples visions de la danse d'aujourd'hui. Le CCN - Ballet de Lorraine, et ses 26 danseurs, forment ainsi l'une des compagnies chorégraphiques contemporaines de création et de répertoire les plus importantes d'Europe, présentant des œuvres marquantes de chorégraphes majeurs. L'espace est composé de trois studios (dont un disposant d'un gradin pouvant accueillir 100 personnes) ainsi que des bureaux, vestiaires, stockages, salle de restauration et un atelier couture. Le CCN propose des rendez-vous

qui se déclinent sous des formes variées et originales : conférences, performances, ateliers, installations, projections, répétitions publiques, rencontres...regroupés sous l'intitulé LAB BLA BAL.

Depuis 2011, Petter Jacobsson, danseur étoilé d'origine suédoise, occupe le poste de directeur artistique du Ballet de Lorraine. En 2002, il obtient un « Goldmask » de la meilleure chorégraphie pour la comédie musicale Chess avec Björn Ulvén et Benny Andersson du groupe ABBA.

Site internet : ballet-de-lorraine.eu

Adresse : 3 Rue Henri Bazin, 54000 Nancy



L'Autre Canal © Régine Datin

L'AUTRE CANAL

Inauguré en 2007 dans l'une des anciennes friches du quartier des Rives de Meurthe, non loin de la rivière du même nom, L'Autre Canal est la scène qui fait bouger les musiques actuelles à Nancy et au-delà !

Concerts de rock, pop, rap ou électro... L'Autre Canal est d'abord un lieu de live, équipé de deux espaces principaux : une salle « intime » d'une capacité de 350 personnes et une grande salle pouvant accueillir jusqu'à près de 1300 personnes en position debout.

C'est aussi un espace de rencontres, performances, expositions, projections, résidences, studios de répétition et accompagnement de projets artistiques amateurs ou émergents... Un seul mot d'ordre : éclectisme et ouverture !

Site internet : lautrecanalnancy.fr

Adresse : 45 Boulevard d'Austrasie, 54000 Nancy

STREET ART

34 œuvres artistiques sont présentes dans les rues de la ville de Nancy, de la Vieille Ville à la Porte Sainte-Catherine, l'art est partout et rythme le quotidien des Nancéiens et émerveille les visiteurs.

Fresque Giulia, 7 Rue Léopold Lallement
© Régine Datin

Avec ADN - Art Dans Nancy, la ville de Nancy encourage les visiteurs à arpenter les rues nancéiennes lors d'un parcours urbain pour découvrir des artistes locaux, nationaux ou internationaux qui ont marqué la ville de leur empreinte. Chaque année, la ville déploie de nouvelles œuvres sur le domaine public.

En 2022, ce ne sont pas moins de 9 nouvelles œuvres qui ont été créées. Fresques, installations étonnantes et sculptures telles que la nouvelle fresque de KOGAONE au 108 boulevard Lobau ou le siège solaire de Robin Godde au jardin Godron, le Street art fait chaque année, l'unanimité des visiteurs.

➡ Pour visiter le territoire ⬅

Un jalonnement piéton indique aux visiteurs via des clous dorés au sol et des panneaux de signalétique un itinéraire pour découvrir en toute autonomie trois parcours touristiques piétons : Centre historique, Art nouveau et Rives de Meurthe.

Des triangles en bronze au sol arborent un symbole distinct pour les trois parcours. Girouettes et totems viennent compléter le dispositif avec des QR codes permettant de découvrir des informations sur les différents points d'intérêt de chaque parcours. Le contenu est téléchargeable gratuitement.

DES VISITES GUIDÉES ET AUDIOGUIDÉES

VISITES GUIDÉES

L'Office de Tourisme Métropolitain propose de nombreuses visites guidées sur des thématiques diverses : centre historique, Art nouveau, communes de la Métropole et visites thématiques.

Liste des visites guidées sur le site Internet :

<https://visites.nancy-tourisme.fr/>

VISITES AUDIOGUIDÉES

Les visites audioguidées permettent aux visiteurs de découvrir la Métropole en toute autonomie à l'aide d'un dispositif audio et multimédia proposant plusieurs circuits autour du centre historique, de l'Art nouveau et de la Renaissance en français et en 10 langues étrangères. Des photos et des quiz viennent compléter la présentation de chaque site. L'année 2024 sera marquée par un nouveau parcours. Le parcours Rives de Meurthe sera mis à l'honneur.

D'autres thématiques autour de Nancy sont à venir.

Pour plus d'informations :

<https://www.nancy-tourisme.fr/a-voir-a-faire/visites-circuits-et-nancy-city-pass/visites-guidees/>

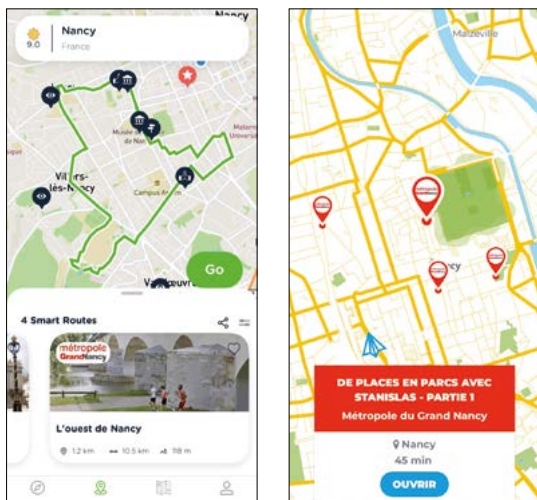


DÉCOUVRIR LE TERRITOIRE AVEC UN GREETER

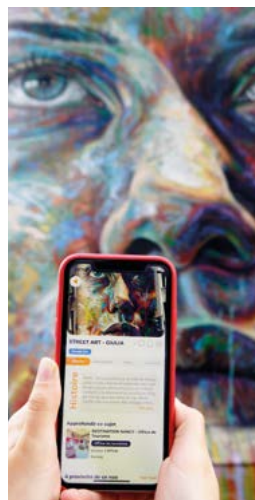
Un Greeter est un habitant qui accueille bénévolement les visiteurs pour une balade personnalisée de 2 heures maximum propice à l'échange.

Réserver une balade avec un greeter, c'est la promesse d'une rencontre avec une personne bénévole qui souhaite faire découvrir son territoire comme il l'aime et le pratique. Un greeter n'est pas un guide. Il accueille les touristes pour faire découvrir les endroits qu'il apprécie, raconter ses histoires personnelles, et partager sa façon de vivre sa ville au quotidien.

<https://www.nancy-tourisme.fr/a-voir-a-faire/decouvrez-nancy-avec-un-habitant/>



Jooks, Baludik et Henoo
(de gauche à droite)



DES APPLICATIONS MOBILES POUR DÉCOUVRIR NANCY AUTREMENT

JOOKS

Jooks est une application tournée vers le sport et la culture qui permet, lors d'une course à pied (ou d'une marche à pied), de se faire guider par des indications GPS vocales et de profiter des anecdotes sur le patrimoine rencontré en cours de route.

BALUDIK

Baludik est une application dédiée aux familles proposant des jeux de piste, des chasses au trésor, des visites et des balades tout autour de la Métropole du Grand Nancy.

HENOO

Henoo est une application mobile qui vous propose une multitude d'activités et d'expériences culturelles, à la fois dans les grandes villes et dans les petites communes. Elle est dédiée au tourisme de proximité et tournée vers la culture du patrimoine.

Que vous soyez passionné d'histoire, d'art, de nature ou de gastronomie, vous trouverez forcément votre bonheur sur Henoo.

L'application propose une large gamme d'activités, allant des visites guidées aux randonnées, en passant par les concerts, les expositions et les ateliers.

Henoo est une application gratuite, disponible sur iOS et Android.

LE NANCY CITYPASS

Le Nancy CityPass permet à tous les visiteurs de bénéficier de gratuités et de bons plans liés à la culture, aux loisirs, aux transports et au shopping.

Il permet un accès gratuit et libre à tous les musées et sites publics de la Métropole, une visite guidée et une visite audioguidée gratuites de la ville, la gratuité de l'ensemble du réseau de transport Stan, des offres et des réductions dans les nombreuses boutiques et restaurants partenaires de DESTINATION NANCY, dans les activités et loisirs et dans les piscines de la Métropole.

Le pass est disponible en 3 formats de durées différentes:

- Le pass 24 heures
- Le pass 48 heures
- Le pass 72 heures

À partir de 18 €

Pour plus d'informations : <https://www.nancy-tourisme.fr/a-voir-a-faire/visites-circuits-et-nancy-city-pass/nancy-city-pass/>

NANCY CITY GUIDE ET PLANS

- Les plans City Map sont [téléchargeables](https://www.nancy-tourisme.fr/preparer-son-sejour/services-de-loffice-de-tourisme/documentation/) et disponibles gratuitement à l'accueil de l'Office de Tourisme, aux horaires d'ouverture : <https://www.nancy-tourisme.fr/preparer-son-sejour/services-de-loffice-de-tourisme/documentation/>
- NANCY CITY GUIDE téléchargeable gratuitement sur notre site internet : www.nancy-tourisme.fr/preparer-son-sejour/services-de-loffice-de-tourisme/documentation